

学校通信

学校生活における大切なお知らせです

2012年3月20日発行 第107号 (毎月1回発行)

スケジュール	P3
教務からのお知らせ	P4～P5
事務室からのお知らせ	P6
進路支援からのお知らせ	P7
生徒支援からのお知らせ	P8～P9
保健室・カウンセリングスペースからのお知らせ	P9
今月の聖句	P10

<同封物>

- 進路ニュース(青)<3年次>
- 「進学教育センター」だより(桃)<全員>
- 学校新聞第18号<全員>
- 薬物乱用防止のチラシ・冊子(2部)<全員>

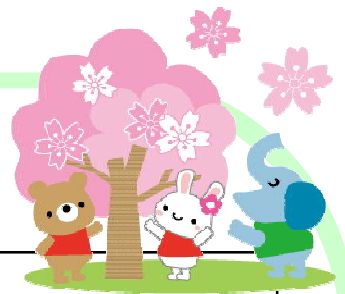
前期講座登録は、3月21日(水)～27日(火)です。

(年次別。担任と予約した日時。土日は除く)

YMCA学院高等学校

TEL 06(6779)5690 FAX 06(6779)1831 <http://www.ymcagakuin.ac.jp>

「学校通信」はバックナンバーを含め、本校のホームページで閲覧えつらんできます。
「教員ブログ」を始めました。本校のホームページで見ることができます。



新しいスタートをともに祝おう！！

3月9日(金) 2011年度後期卒業式が大阪YMCA会館にて行われました。当日は朝から雨でしたが、多くの卒業生と保護者のみなさんが出席され、教職員とともに祝うことができました。会場には感激と涙のひとときが流れとてもよい卒業式でした。

今年度の後期は、本校228名と連携校(大阪・神戸・姫路・和歌山・熊本・千葉)の130名の合計358名の卒業生がYMCA学院高等学校を巣立っていきました。新たなスタートを踏み出した卒業生の皆さんの門出を祝い、そして見守っていききたいと思います。

また、昨年の卒業式の当日には東日本大震災が起きました。1年を過ぎたとは言え、未曾有の被害のあとはまだまだ残る状況です。その様な状況のなか、新しいスタートを歩み始める方々に対しても、その門出をともに祝いたいと思います。

そして、在校生の皆さんは講座登録がスタートし、いよいよ2012年度に向けて動き出します。次年度はどのような目標を持つかしっかり考えて講座登録に臨んでください。


本校の卒業要件

- 高校に3年以上在学すること。
- 74単位以上修得すること。
- 必修科目は履修認定を得ること。
- 「総合的な学習の時間」を3単位以上修得すること。
- 特別活動に30時間以上参加すること。

(『2011年度版 学務の手引き』より抜粋)

「希望をもって喜び、
苦難を耐え忍び、
たゆまず祈りなさい」

ローマの信徒への手紙 12章 12節 (新共同訳)

Raising strong children and building a loving community
OSAKAYMCA  Since 1882

2011年9月-2012年8月

スケジュール

日		行事予定	
3 月			
3/21	水	特別活動：12年度前期講座登録（現2・3年次の予約者）	
3/22	木	特別活動：12年度前期講座登録（現2・3年次の予約者）	
3/23	金	特別活動：12年度前期講座登録（現2・3年次の予約者）	
3/24	土	特別活動：街美化ボランティア	
3/25	日		
3/26	月	特別活動：12年度前期講座登録（現1年次の予約者）	
3/27	火	特別活動：12年度前期講座登録（現1年次の予約者）	
3/28	水		
3/29	木		
3/30	金		
3/31	土		
4 月			
4/1	日		
2	月		
3	火		
4	水		
5	木		
6	金		
7	土		
8	日		
9	月		
10	火		
11	水	特別活動：在校生ホームルーム	
12	木		
13	金		
14	土		
15	日		
16	月		
17	火		
18	水		
19	木		
20	金	〔学校通信〕発送（予定）	
21	土		
22	日		
23	月		
24	火	12年度前期レポート集・個人時間割ほか発送（予定）	
25	水		
26	木		
27	金	前期学費納入案内発送（予定）	
28	土		
29	日	（昭和の日）	
30	月		
5 月			
5/1	火		
5/2	水		
5/3	木	（憲法記念日）	
5/4	金	（みどりの日）	
5/5	土	（こどもの日）	
5/6	日		
5/7	月	12年度前期スクーリング開始	

学校行事のない日は
特別な用事のない限り
来校はできません。

4/28～5/6は
ゴールデンウィーク
学校休業日です。

教務からのお知らせ

【前期の講座登録】 3月21日(水)～27日(火)(担任と予約した日時。土日は除く)

2012年度前期の講座登録は、3月16日(金)のホームルームで予約した個人別の日時に、生徒ご本人と担任が相談しながら行います。

講座登録では、事前に「開講講座の概要」で講座内容をしっかり確認し、開講される講座の中から自分が学習しようと思う講座を選び、登録します。

3月16日(金)のホームルームを欠席した人は、必ず担任に連絡して面談日時を決めてください。

また、予定日時に来れなかった人も、必ず連絡して予約し直してください。

どうしても本人が不都合な事情があれば、登録は保護者が代行できます。

日程は、現3年次生と現2年次生は、3月21日(水)・22日(木)・23日(金)

現1年次生は、3月26日(月)・27日(火)です。

ただし、2012年度の施設設備費が3月16日(金)までに未納入の人は、この期間内に講座登録はできません。

3月19日(月)以降に施設設備費を納入された場合は、必ず担任に連絡の上、講座登録の日程を決めてください。

講座登録が遅れると、希望する講座の登録ができなくなったり、受講開始が遅れる場合もあります。講座登録をしないと、前期の授業を受けることはできません。

また、本校の在籍期間として認められませんのでご注意ください。

(本校では在籍期間認定のために、各期に最低2単位分の講座登録が必要です。)

講座登録に際しては、

必修科目を優先させる

各自の関心・実力・進路など十分に考慮する

各期登録単位数の上限は20単位だが、標準で7講座14単位程度とする

卒業予定者は、修得できない講座がある場合を考慮し、登録単位数を少し多めにする

(すでに修得した単位と合わせて、総計が9月卒業予定者は74単位、

3月卒業予定者は54単位^(注)を、それぞれ上まわるように登録する)

などの点に注意してください。

^(注)大学等の受験のために、本校の「推薦書」を発行するにあたっての条件になります。

【12年度の「誓約書」提出のお願い】

12年度の「誓約書」を、保護者宛に3月16日(金)にお送りしています。

ご確認の上、署名・捺印をいただき、前期講座登録時に、担任までご提出ください。

講座登録時に提出されなかった場合は、3月30日(金)までに、学校宛郵送してください。

【在校生の12年度第1回ホームルーム】 4月11日(水)

在校生のホームルームを4月11日(水)に行います。

新年度を迎え、ホームルームクラスが変わります。

新ホームルームクラスは当日発表し、実施教室も当日掲示します。(特別活動1時間)

時 限	年次
2 限目 (10:30~11:20)	新2年次生(現1A 1B 1C 1L)
3 限目 (11:30~12:20)	新3年次生(現2A 2B 2C 2D 2E 2F 2L) および卒業しなかった現3年次生

(注) 本校は学年制でないので、3年次になっても、そのまま来年3月に卒業できるわけではありません。単位数などの卒業要件を満たす必要があります。

【前期レポート集・時間割・教科書の発送】

登録講座にもとづき、皆さんの届け出住所あてにレポート集と個人別時間割、および教科書が送られます。

レポート集と個人時間割は、4月24日(火)頃に本校から発送する予定です。

教科書は同じ頃、^{きょうばんどう}教文堂という書店から送られますが、入荷の都合や年次順に発送作業をするなどの理由で、正確な時期は予告できません。

おそくとも4月末までには配達される見込みです。

レポートや教科書が届かない場合も、スクーリングには出席してください。

【前期のスクーリング開始】 5月7日(月)より開始

スクーリングは、講座登録で決まった各自の時間割にもとづいて、5月7日(月)より始まります。4/24(火)頃送付する「個人時間割」で確認の上、各自が登録した講座の最初の曜日・時限から出席してください。

【芸術科・家庭科の作品持ち帰り】

美術・書道・家庭科などで作成した作品は、講座登録やホームルームで来校した際に持ち帰ってください。引き取りのない場合、4月末をもって処分しますので、ご了承ください。

街美化ボランティア

3月24日(土) 16:00から約1時間(雨天決行)

作業のできる軽装で、10分前に1階ロビーに集まってください。その際、警察への届け用紙と学校の参加カードの両方に記名してもらいます。

(特別活動1時間。遅刻や途中で帰ったときは認定されません。)

事務室からのお知らせ

【2012 年度生徒証明書について】

「2012 年度生徒証明書」は、2012 年度前期講座登録時に担任よりお渡しいたします。

写真の提出がまだの生徒は、写真提出用紙（送付済み）に注意事項を確認のうえ写真（タテ 3.5cm × ヨコ 2.5cm ・ 1 枚）を貼り付け、至急学校事務室へ提出してください。

生徒証明書の発行は、写真の提出から 3 日後になります。

現在使用中の「2011 年度生徒証明書」は有効期限が 3 月 31 日となっていますので速やかに手続きをしてください。

【住所等変更手続きについて】

現在学校に届けている住所や電話番号などが変更になった場合は、速やかに「各種変更届」に記入・押印のうえ事務室へ提出してください。

特に生徒証明書の切り替えの時期ですので、変更事項が決まっている場合は早めに届け出るようにしてください。

通学経路が変わる場合は、「通学割引証申請カード」を変更しますのであわせて提出ください。

（即日発行はできません。）

届出用紙は事務室にある他、『2011 年度学務の手引き』の巻末にもあります。コピーして使用してください。

【2012 年度前期学費の納入について】

2012 年度前期学費納入案内については、4 月下旬に学校から発送する予定です。

納入期限日は、5 月 15 日（火）の予定です。

学費の納入期限の延期（延納）を希望する場合、または分割納入を希望する場合の手続き書類の提出期限日も同様に 5 月 15 日（火）です。

詳細は送付する納入案内に載せていますが、前もってお知らせいたしますのでご予定ください。

【ゴールデンウィーク学校休業日について】

ゴールデンウィーク学校休業日（4/28～5/6）は、事務取扱いがありません。

遠隔地への旅行などに必要な学割申請については、4/25（水）までに申請のあった分については 4/27（金）に発行できます。即日発行はできませんので注意してください。

【高等学校等就学支援金の現状について（対象者のみ）】

就学支援金の現時点での状況や今後の手続きについては、すでに対象者には「国の私立高等学校等就学支援金についてのお知らせ」を保護者の方に送っていますので、そちらでご確認ください。

2012 年度前期学費納入案内については、前期講座登録後に認定された「支援金」を差し引いた金額で 4 月下旬頃にご案内いたします。

昨年度加算申請が認定されている場合は、現在第 1 期分（6 月まで分）の加算が認定されています。

第 2 期以降分（7 月以降分）の加算申請につきましては、再度平成 24 年度の所得の証明書等確認書類の提出が必要となります。

現在の加算対象の方には 5 月に提出のご案内をいたします。提出期限は 6 月末を予定しています。したがって、前期学費のご案内は 7 月上旬頃になりますのでご確認ください。

進路支援からのお知らせ

【進路の方向を定めよう】

1、2年次生の皆さんは、新年度にむけてしっかり準備を進めてください。特に来年度後期に卒業を予定している人は、卒業後の進路について本格的に考える時期にさしかかります。進学（大学・短大・専門学校）か就職か、また専攻分野や職種について、遅くとも7月頃までには方向を出すようにしてください。わからないことがあれば、早めに担任に問い合わせてください。

先月号でもお知らせしましたように、講座登録の際に進路希望調査を行っています。簡単なアンケートですので、答えられるようにしておいてください。

【講座登録時のアドバイス】

進路のことや入試科目のことをよく考え、必要な科目（講座）を選択するようにしてください。推薦入試を受けるには、各大学・短大・専門学校が示す成績の基準を上回るとともに、本校の推薦基準を満たす必要があります。本校では、**公募制推薦については卒業予定年度の前期終了時点で54単位（高認などを含む）以上、指定校推薦については60単位（高認などを含む）以上修得していることが必要です。**計画的に単位修得を進めてください。なお、指定校推薦の場合、『校内生活上の決まり』の『注意』を2回以上受けていないことも条件となります。

【3階『進路コーナー』を活用しよう】

進路（進学・就職）に関する情報は3階『進路コーナー』に掲示しています。また『進路コーナー』に置いている情報誌や案内書、募集要項などは自由に持ち帰ることができますので、活用してください。なお、進路に関する情報は1階職員室カウンターでも見るすることができます。

【『オープンキャンパス』に参加しよう】

大学・短大・専門学校への進学希望者は、『オープンキャンパス（学校見学会）』に積極的に参加し、自分の目で各学校の特色を確認しましょう。3月からオープンキャンパスが始まっているところも多数あります。日程などの情報は3階『進路コーナー』にも掲示しています。

『オープンキャンパス』に参加すると特別活動2時間（上限は10時間）が認定されます。

1階職員室カウンターで「参加報告書」を受け取り、必要事項を記入して提出してください。

その際、当日配布されたプリントや担当者の名刺など、参加の証明になるものを貼ってください。

【進路相談について】

本校では、進路相談につきましては、年間を通じてホームルーム担任と随時行っています。ご希望の方は面談日時をホームルーム担任と調整してください。

【『保護者とともに進路を考える会』ご報告】

2月25日（土）に1、2年次生の保護者の皆さまを対象に『保護者とともに進路を考える会』を実施しました。多くの方に参加を頂き、無事終わることができましたことをご報告いたします。当日欠席された方には、資料『それぞれの未来へ』を先日お送りしましたので、今後の参考にしてください。ご質問等がございましたら、進路支援部までお問い合わせください。

生徒支援からのお知らせ

【学校生活を快適に過ごすために】

後期の単位認定テスト終了から約1ヵ月がたち、4月より新しい年度が始まります。この時期みなさんはどのように過ごされているでしょうか。

さて、最近、学校周辺の環境が大変よくなってきました。学校周辺は、地域の方の生活の場ですので、今後も清潔に保っていくようにしたいものです。

今後、ホームルームや前期の講座登録などのために来校する機会が増えると思いますが、引き続き楽しい学校生活が送れるようにしてください。

『2012年度学務の手引き』の「学校生活上の決まり」(P.40)記載内容を含め、以下のような行為は絶対にしないでください(スクーリングがない期間中も、スクーリング期間中と同じです)。

- 1) 学校内(教室・廊下・トイレなど)と学校周辺での喫煙
- 2) 自動車・バイク・原付での通学
- 3) 他の生徒を中傷する行為・暴力行為
- 4) 学校の施設・設備をこわすこと
- 5) ごみをところかまわず捨てること

【『2012年度学務の手引き』について】

『学務の手引き』は、毎年、変更箇所がありますので必ずお読みください。

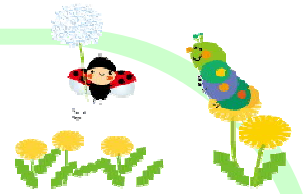
以前、様々なルール違反により注意・処分を受けた人は、違反行為を繰り返すことによって、より重い処分を受けることがないように、十分留意してください。

年度が変わっても、注意・処分を受けた回数が0に戻ることはありません。

ちょっとした心がけで、ルール違反は防げるものです。

健全な学校生活を送れるよう、生徒のみなさん一人一人の心がけを期待しています。

3/16(金)のホームルームでお渡しした(欠席者には郵送)『2012年度学務の手引き』でもう一度確認をしておいてください。



保健室からのお知らせ

*花粉症について

2012年春の花粉の飛ぶ量は、大量であった昨年と比べると、大幅に減ると予想されているそうです。加えて、寒波による雪や雨の影響で飛びはじめる時期が遅くなるとも言われていました。しかし、2月の下旬から症状が出ている人もいましたし、1年中何らかの花粉が飛んでいるので、傾向と対策を知って、早めの対応を心がけましょう。また、日常生活にかなりの支障が出るほどになった時は、病院に行って医師の診察を受けるのがベストです。

<花粉症対策の基本>

- ・ 外出する時は、メガネやマスクで防ぐ
- ・ 家に入る前に上着についた花粉を払い落とす
- ・ 外から帰ったら手と顔などを洗い、うがいをする

カウンセリングスペースからのお知らせ

カウンセリング

今年度の開室期間は終了しました。

カウンセリングに関するお問合せは、保健室（後藤）までご連絡ください。



今月の聖句



「イエスは涙を流された。」

(ヨハネによる福音書 11章 35節)

イエスさまはマルタ、マリアの姉妹とその弟ラザロの3人を大変愛しておられました。そのラザロが病気で亡くなったとき、姉たちと変わらぬほどに心を痛められました。そしてラザロの葬られた墓へと急がれたとき、イエスさまは涙を流されました。神の子・メシア(救い主)でありながら、人としてお生まれになり、人として死なれたイエスさまは、苦しみにある人をいつも深く憐れんでくださるお方なのです。

2011年3月11日に起こった東日本大震災で、本当に多くの方が亡くなりました。そのことによって今も悲しみの内にある方が数え切れないほどおられます。人生の中で流す涙にはいろいろな意味がありますが、この1年、心にわき上がってくる思いや、よみがえってくる記憶に涙が止まりません。私たちの目はずっと濡れています。しかし寄り添ってくださるイエスさまの瞳も濡れています。イエスさまの涙と、私たちの涙を重ね合わせたときに、苦しみを分かち合おうと側にいてくださるイエスさまの存在に気がつくのです。

傷ついた心に立ち上がる勇気をくださいと、そして絶望の涙で終わらせず、希望の涙にしてくださいと、強く祈り求めていると願わされています。アイオナ共同体の「悲しみの時に」という賛美歌には、イエスさまへのこのような祈りが深く歌われているのでご紹介します。

- | | |
|---|---|
| 1. 悲しみの時に 主よ、あなたは泣き
私の隣で 主よ、主よ、主よ、
支えてください。 | 2. 聞きなれた声も 主よ、今はとだえ
思い出集めて 待つ、待つ、待つ
語り合う日を。 |
| 3. 失う恐れを 主よ、取り除いて
立ち上がる力 主よ、主よ、主よ、
与えてください。 | 4. 疑う私に 主よ、見せてください。
永遠の命を 今、今、今、
空の墓から。 |

「みんなで輝く日が来る」(アイオナ共同体賛美歌集)

青木麻里子 (東梅田教会神学生)

南YMCA「キリスト教」委員会