

学校通信

学校生活における大切なお知らせです

2011年7月20日発行 第99号 (毎月1回発行)

教務からのお知らせ	P4 ~ P9
事務室からのお知らせ	P10 ~ P11
進路支援からのお知らせ	P12 ~ P14
生徒支援からのお知らせ	P15 ~ P16
保健室からのお知らせ	P16
カウンセリングスペースからのお知らせ	P17
特別活動のご案内	P18
今月の聖句	P19

<同封物>

教育講演会のご案内 (黄) <全員>

進路ニュース (青) <3年次>

進学教育センターからのご案内 <全員>

劇団四季のご案内 (カラー) <全員>

「大阪南 YMCA キリスト教オープンセミナー」のご案内 (緑) <全員>

「多様な教育の博覧会 EDU COLLE2011」のご案内 (白) <全員>

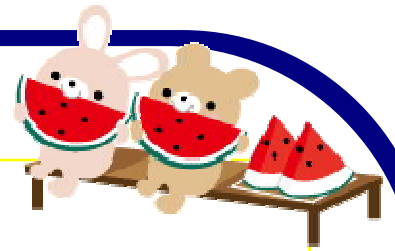
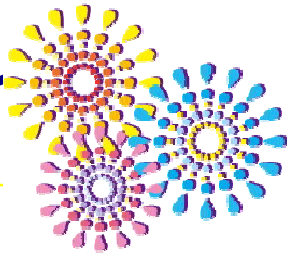
8/22(月) ~ 8/26(金)は、「筆記式テスト」日です!!

詳細は、「教務からのお知らせ」(P.4~)をご覧ください。

YMCA学院高等学校

TEL 06(6779)5690 FAX 06(6779)1831 <http://www.ymcagakuin.ac.jp>

「学校通信」はバックナンバーを含め、本校のホームページで閲覧できます。



Safety First

東日本大震災を目の当たりにして、決して他人事ではないと感じている人々も多いことと
思います。その震災で見えてきたものとして、自分の命は自分で守る「自助」、地域の人々で
助け合う「共助」、そして行政による支援の「公助」の連携が重要であるということです。

また、一方で昨年の10月には国際蘇生法連絡委員会（ILCOR）によって、救急法（心肺蘇生法）
の改定が行われ、心停止や窒息という生命の危機的状況に陥った傷病者や、これらが切迫
している傷病者を救命し、社会復帰に導くためには、

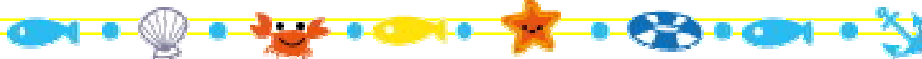
1. 心停止の予防
2. 早期認識と通報
3. 一次救命処置(CPRとAED)
4. 二次救命処置と心拍再開後の集中治療

の「救命の連鎖」と呼ばれる4つの要素の連携が重要とされています。

大阪YMCAでは、屋外での活動の機会が多くなる本格的な夏を迎えるにあたり、毎年7月
18日を、大阪YMCA「安全の日」と定め、「生命」の大切さと、自分自身の「安全」と他者
の「安全」を考える機会として「安全キャンペーン」を実施しています。「いざ」という時の
連携の大切さを改めて確認してみてください。

さて、前期のスクーリングも終わりましたが、スクーリングの出席、レポートの提出は計画的
にできましたか？次は単位認定テストです。楽しい夏休みを過ごしつつ、単位認定テストに向け
ての学習も忘れないでください。

これから暑い毎日が続きますが、身体に気をつけ、健康で有意義な夏休みを過ごしてください。



本校の卒業要件

- 高校に3年以上在学すること。
- 74単位以上修得すること。
- 必修科目は履修認定を得ること。
- 「総合的な学習の時間」を3単位以上修得すること。
- 特別活動に30時間以上参加すること。

(『2011年度版 学務の手引き』より抜粋)

大阪YMCA 年間聖句

「希望をもって喜び、
苦難を耐え忍び、
たゆまず祈りなさい」

ローマの信徒への手紙 12章 12節 (新共同訳)



2011年6月 - 2012年5月

スケジュール

日	曜	行事予定など
7 月		
7/16	土	夏期休暇開始(～8/21)
7/21	木	7/1以降返却の「再提出」評価レポート提出締切日(17時必着)
7/25	月	進路サポートスペース
7/26	火	〔前期学習状況報告〕〔単位認定テスト受験資格確認表〕〔筆記式テストの範囲・時間割〕〔レポート解答例集〕発送
7/27	水	「課題式テスト」発送(予定)
8 月		
8/1	月	
2	火	
3	水	
4	木	
5	金	
6	土	
7	日	
8	月	
9	火	
10	水	
11	木	
12	金	
13	土	
14	日	
15	月	
16	火	
17	水	
18	木	〔学校通信〕発送(予定)
19	金	
20	土	
21	日	夏期休暇終了
22	月	「筆記式テスト」開始(～8/26)、進路サポートスペース
23	火	
24	水	「筆記式テスト」、高認ガイダンス
25	木	「筆記式テスト」
26	金	「筆記式テスト」、「課題式テスト」提出締切日(窓口17時、当日消印有効) 特別活動:「第3回進路ガイダンス」
27	土	
28	日	
29	月	「筆記式テスト」の追テスト、進路サポートスペース
30	火	
31	水	
9 月		
9/1	木	「筆記式テスト」結果、「筆記式テスト」の再テスト案内発送(予定) 集中講座「体育b5・c6」「情報A基礎7・8」(～9/7)
9/6	火	「筆記式テスト」の再テスト(再テスト代替課題締切日)
9/12	月	集中講座「地歴演習c1」「公民演習c1」(～9/14)
9/16	金	特別活動:「ホームルーム」、後期開講講座説明会
9/20	火	特別活動:「後期講座登録」開始～9/30(日付は年次別に指定) 〔学校通信〕発送(予定)
9/24	土	11年度前期卒業式

学校休業日(8/6～8/15)

教務からのお知らせ

重要！！

【「前期学習状況報告」などの発送】 7月26日(火)

前期最終の〔学習状況報告〕を7月26日(火)に発送します。

〔「単位認定テスト受験資格確認表」(個人別)〕〔単位認定テストの実施方法および、「筆記式テスト」出題範囲等一覧と日程・時間割〕〔レポート解答・記述例集〕〔特別活動参加時間数(個人別)〕などが同封されます。

各講座のテスト受験資格の有無、テスト実施方法・出題範囲を確認し、レポート解答例で復習するなど、しっかり単位認定テストに備えましょう。

【単位認定テスト「筆記式テスト」】 8月22日(月)、24日(水)、25日(木)、26日(金)

「筆記式テスト」は 8月22日(月)、24日(水)、25日(木)、26日(金)に実施します。

今からスケジュールを調整しておいてください。

「筆記式テスト」は、スクーリングの曜日・時限とは異なる曜日・時限で実施します。

「筆記式テスト」は、個人別の「単位認定テスト受験資格確認表」に記載されている、日付・時限・教室で受験してください。(7/26に送付予定)

(座席は指定です。座席表は当日教室に掲示します)

「筆記式テスト」受験には、「生徒証」「筆記用具」「受験資格確認表」が必要です。

* その他テスト受験に必要なものは、講座別に指定されていますので「筆記式テスト出題範囲等一覧」(P.6~7)で確認してください。

* 「生徒証」をなくした人は、至急再発行の手続きをしてください。

「オーラルコミュニケーション」の「筆記式テスト」を受験する人は、「受験資格確認表」に表示されている時限と違いますので、「受験資格確認表」の注意書きで確認してください。

<「受験資格確認表」に記載の日時に受験できない場合>

- ・ 指定の日時に「筆記式テスト」を受けることができない場合は、届け出により「追テスト」を受験できます。
- ・ 追テスト受験には、追テスト料が1講座につき1,000円必要です。
- ・ 追テストは、該当講座のテスト実施時間以降、テスト期間中の別時限で受験できます。
- ・ 上記テスト期間中に受験できない場合は、8月29日(月)に受験できます。
- ・ 届け出に際しては、事情・理由は問いません。(病院の診断書などは不要)ただし、インフルエンザのように出席停止が求められる病気や大学受験など、相当の理由があると認められる場合は、診断書・証明書の提出や受験票の呈示などにより、追テスト料金が免除となります。
- ・ いったん納入された追テスト料は、理由に関わらず返金できませんので、あらかじめご了承ください。

<遅刻や欠席などで受験できなかった場合>

- ・遅刻や欠席などで受験できなかった場合は、申し込みをして「追テスト」を受験してください。
- ・追テスト受験には、追テスト料が1講座につき1,000円必要です。
- ・追テストは、該当講座のテスト実施時間以降、テスト期間中の別時限で受験できます。
- ・いったん納入された追テスト料は、理由に関わらず返金できませんので、あらかじめご了承ください。

<「筆記式テスト」が不合格になった場合>

- ・「筆記式テスト」が不合格となった講座は、「再テスト」[9月6日(火)に実施]を受験(講座によっては代わりに課題提出)してください。
- ・再テスト受験または代わりの課題提出については、再テスト・再テスト代替課題料が1講座につき1,000円必要です。
- ・詳細は、「筆記式テスト」結果の送付の際(9/1)に該当者にお知らせします。
- ・いったん納入された再テスト・再テスト代替課題料についても、理由に関わらず返金できませんので、あらかじめご了承ください。

<台風による休校の場合>

- ・台風による警報発令などのために休校になる場合の決まりは、『2011年度版 学務の手引き』(P.37)に載っています。
- ・今回のテスト期間中に休校となった場合、その日のテストを8月29日(月)に、同じ時限で実施します。
その場合、同日予定の追テストは、翌8月30日(火)に変更になります。

【単位認定テスト「課題式テスト」】

「課題式テスト」実施講座で、履修認定された人には「課題式テスト」を7月27日(水)に学校より送付予定です。

もし7月中に「課題式テスト」が届かない場合は、学校に連絡してください。

「課題式テスト」の提出期限は、8月26日(金)17時です。

(郵送の場合は、8/26消印有効)

「課題式テスト」には、追テスト、再テストはありませんので、しっかり取り組み、締切日までに提出しましょう。

(締切日までに提出しなければ単位の修得はできません)

【単位認定テスト「実技式テスト」】

「実技式テスト」は、スクーリング期間中にすでに実施終了しています。

2011年度前期 単位認定テスト実施方法、および「筆記式テスト」出題範囲等一覧

YMCA学院高等学校

講 座	実施方法	出 題 範 囲 または 内 容	筆記用具以外で テストに必要なもの (学校からの貸し出しはできません)	備 考
国語表現 I	筆記式	レポート②～⑥。敬語、擬態語、四字熟語、比喩、ことわざ、慣用句など言葉に関する問題。 課題文について自分の考え、意見などを 400 字程度で書く。		
国語総合 a	筆記式	レポート①～⑥		
国語総合 b	筆記式	レポート①～⑥		
現代文 a	筆記式	レポート①～⑥およびその範囲の教科書		
古典 a	筆記式	レポート①～⑥		
国語演習 a	筆記式	レポート①～⑨		
国語演習 c	筆記式	レポート①～⑥		
国語演習 s a	筆記式	レポート①～⑥		
世界史 A	筆記式	レポート①～⑥ 特に③～⑥。選択・一部記述式		
世界史 B④	筆記式	レポート①～⑥ 記述式中心		
日本史 A	筆記式	レポート①～⑥		
日本史 B④	筆記式	レポート①～⑥		
地理 A	筆記式	レポート①～⑥		
現代社会	筆記式	レポート①～⑥ 解答例※印要注意 ニュースについての感想		
倫理	筆記式	レポート①～⑥ 選択・一部記述式		
政治・経済	筆記式	レポート①～⑥ 解答例※印要注意 ニュースについての感想		
公民演習 a	筆記式	レポート①～⑥		
数学基礎	筆記式	レポート①～⑥		
数学 I α④	筆記式	レポート①～⑥		
数学 I α⑥	筆記式	レポート①～⑥		
数学 I β④	筆記式	レポート①～⑥		
数学 I β⑥	筆記式	レポート①～⑥		
数学 II a	筆記式	レポート①～⑨		
数学 III④	筆記式	レポート内容	教科書	
数学 A	筆記式	レポート①～⑥		
数学演習 a	筆記式	レポート①～⑨		
数学演習 s a	課題式			
理科基礎	筆記式	教科書 全部	教科書	
理科総合 A	筆記式	教科書 全部	教科書	
理科総合 B	筆記式	教科書 全部	教科書	
物理 I	筆記式	教科書 全部	教科書	
化学 I	筆記式	教科書 全部	教科書	
生物 I	筆記式	教科書 全部	教科書	
理科演習 a	課題式			
体育 a, b, c	実技式			
保健	筆記式	レポート①～⑥		
美術 I	課題式			
書道 I	課題式			
書道 II	課題式			
オーラル・コミュニケーション I	筆記式	レポート①～⑥ [1人約 5 分間の面接テストを実施]		
英語 I α④	筆記式	教科書 Lesson 1～5, レポート①～⑥	教科書	
英語 I α⑥	筆記式	教科書 Lesson 6, 8, 10, レポート①③⑤	教科書	
英語 I β	筆記式	教科書 Lesson 2, 3, 4, 7, 8 とレポート②③④⑥⑦	英和辞典 (電子辞書可)	
英語 II α④	筆記式	レポート①③④⑥		
英語 II α⑥	筆記式	教科書 Lesson 7, 9, 10, 11 レポート①③④⑤		
英語 II β④	筆記式	教科書 Lesson 1, 3, 4 とレポート①～⑥		
英語 II β⑥	筆記式	教科書 Lesson 7, 9, 10 とレポート①～⑥		
英語基礎 I	筆記式	レポート①～⑥、Lesson 1～7		
リーディング	筆記式	レポート①～⑨		
ライティング	筆記式	レポート①～④、⑥～⑧、教科書の問題を中心に	英和辞典 (電子辞書可)	

講 座	実施 方法	出 題 範 囲 または 内 容	筆記用具以外で テストに必要なもの (学校からの貸し出しはできません)	備 考
英語演習 a	筆記式	§10～§16、§19～§21、レポート③④⑤⑦		
英語演習 c	筆記式	レポート①～⑥、長文はレポート①②⑤から		
英語演習 s a	筆記式	レポート①③⑤	英和辞典 (電子辞書は不可)	
英語演習 s c	筆記式	レポート①～⑥、 長文はレポート①-〔I〕②-〔I〕⑤-〔II〕から	英和辞典 (電子辞書は不可)	
韓国・朝鮮語入門	筆記式	教科書 第1課～第14課、レポート①～⑨	教科書	
中国語入門	筆記式	教科書 第1課～第5課、レポート①～⑨	教科書	
家庭基礎	筆記式	レポート①～⑥から		
家庭総合 a	筆記式	レポート①～⑥から		
家庭総合 b	筆記式	レポート①～⑥から		
服飾手芸	実技式			
調理	筆記式	レポート①～⑦および資料から		
情報 A 基礎	課題式			
情報 A 応用	課題式			
体感する初対教	課題式			
初めて知る初対教	課題式			
聖書に親しむ	課題式			
現代に生きる初対教	課題式			
産業社会と人間	課題式			
社会福祉入門	筆記式	レポートを中心に、教科書の内容	教科書、添削済レポート (解答例不可)	
福祉実習基礎	課題式			
発達と保育	筆記式	レポート①～⑥から		
地域福祉	課題式			
ワークショップで学ぶ人権	課題式			
ジェンダー入門	課題式			
多文化共生考	課題式			
からだづくり運動	実技式			
ウェルネス概論	課題式			
ヨーガ	課題式			
エコロジー概論	課題式			
五感で自然を感じよう	課題式			
農業体験	課題式			
文書作成	課題式			
表計算 I	課題式			
コンピュータ概論	筆記式	レポート①～⑤を中心に教科書の内容		
インターネット	課題式			
ワードでつくるホームページ	課題式			
ホームページ作成	課題式			
ボランティアを考える	課題式			
国旗をめぐる世界旅	筆記式	レポートの内容と世界地図 解答例※印要注意		
児童文化	筆記式	レポート①～⑥から		

[注] * 「筆記式テスト」は「受験資格確認表」に記載されている日付、時限、教室で受験してください。(7/26 送付予定)

「筆記式テスト」には、「生徒証」、「筆記用具(鉛筆・消しゴム等)」、「受験資格確認表」が必要です。

* 「課題式テスト」は、7月27日(水)に学校から送付しますので、それを見て取り組んでください。

(「課題式テスト」が7/30(土)までに届かない場合は、学校に連絡してください)

「課題式テスト」の提出期限は、8月26日(金)17時です。(郵送の場合は、8月26日の消印有効)

* 「実技式テスト」は、スクーリング期間中に終了しています。

* 「課題研究」は、最終レポート(作品)が、テストの代わりになります。

* 「総合的な学習の時間」は、単位認定テストはありません。

【夏期休暇】7月16日(土)～8月21日(日)

上記の期間中、生徒のみなさんは、特別な用事のない限り来校はできません。

やむを得ない事情で学校に来る場合はあらかじめ電話などで連絡し、要件を告げて日時の予約をする必要があります。

期間内の8月6日(土)から15日(月)は学校は完全閉館になり、電話連絡ができず、学校に入ることもできませんのでご注意ください。

【高認や学校外の学修による単位認定】 前期の申請締切日 9月6日(火)

高等学校卒業程度認定試験(高認)の合格科目や技能審査など学校外の学修の成果に対する単位認定を希望する人は、所定の用紙に記入し合格証明書などの写しを添えて、担任に提出してください。

9月6日(火)までに申請されたものを、前期取扱い分とします。期日を過ぎたものは後期取扱いになります。

11年度後期卒業予定者は、認定単位数が後期の講座登録に関わるため、必ず今期中に申請してください。

審査会において、高認は既修得科目により、学修の成果は内容・実績により、審査のうえ単位認定されますが、認められない場合もあります。

認定料は1単位につき2,000円で、認定された単位数に基づき、9月7日(水)に請求書を送付いたしますので、9月16日(金)までに納入してください。

【特別活動について】

卒業要件として、30時間以上の特別活動への参加が必要です。

みなさんの特別活動の参加時間数については、「学習状況報告」送付時(7/26)に個人別にお知らせしますのでご確認ください。

前期終了までに校内で実施する特別活動は、以下の3つです。

8月26日(金)に「第3回進路ガイダンス」(卒業年次生対象)

9月16日(金)に「ホームルーム」

9月20日(火)～30日(金)に「後期講座登録」(土日祝は除く)

(各1時間の認定。時間等は8月号の学校通信でお知らせします)

大学・短大・専門学校のオープンキャンパスに参加し、参加報告書を提出して認められれば特別活動として認定されます。

夏休み期間を利用して、ぜひ参加してください。(1校につき2時間の認定)

学校が指定する芸術鑑賞(映画鑑賞[映画館]、展覧会[美術館]、ビデオ鑑賞[自宅])や博物館を見学し、申請書を提出して認められれば特別活動として認定されます。

校外での芸術鑑賞等については、前期は、6月・7月・8月号の「学校通信」でご案内しています。

内容を確認し、夏休み期間中にぜひ活用してください。(1回につき2時間の認定)

街美化ボランティアは、7月・8月は、特別活動としての街美化はありません。

次回は9月に実施しますので、8月号学校通信で日時をご案内いたします。

【忘れ物について】(総務より)

前期末までに職員室に届けられ、保管されている忘れ物について後期の講座登録期間[9月20日(火)~30日(金)]中に講座登録の会場に展示しますので、心当たりの方は確認ください。自分のものがあれば持って帰ってください。

保管されている忘れ物は、10月末をもって処分しますのでご了承ください。



事務室からのお知らせ

【各種奨学金について】

現在募集中の各奨学金について下記の表に記載していますので、申込み期限等を確認のうえ申込希望の場合は事務室へお申し出ください。

		名称・内容・金額				申込書学校提出締切日	
貸与	日本学生支援機構(旧日本育英会) ・平成24年度大学等奨学生予約採用 (対象) 来年大学・短大・専門学校等に進学した場合の予約奨学金 (貸与月額) 下記表参照					第2回申込期限 (第二種のみ) 10月11日(火) [候補者内定12月中旬予定]	
	区分	第一種奨学金(無利子貸与)					第二種奨学金 (有利子貸与)
		大学		短大・専修学校			
		自宅	自宅外	自宅	自宅外		
	国公立	45,000円	51,000円	45,000円	51,000円		30,000円・ 50,000円・
	私立	54,000円	64,000円	53,000円	60,000円		80,000円・ 100,000円・
上記貸与月額又は貸与月額30,000円のどちらかを選択					120,000円 から選択		
入学時特別増額貸与奨学金 (初回基本月額に有利子奨学金を増額して貸与する制度)も同時に申し込みが可能です。金額は10万円・20万円・30万円・40万円・50万円から選択。							
第3回申込期限 (第二種のみ) 1月10日(火) [候補者内定3月中旬予定]							
第一種予約奨学金の申込み 受付は終了しました。							

【住所等変更手続きについて】

現在学校に届けている住所や電話番号などが変更になった場合は、速やかに「各種変更届」に記入・捺印のうえ事務室へ提出してください。あわせて生徒証明書の再発行が必要な場合は、写真を提出してください。

また、通学経路が変わる場合は、「通学割引証申請カード」を変更しますのであわせて提出ください。

届出用紙は事務室にある他、『2011年度版 学務の手引き』の巻末にもあります。コピーして使用してください。

学校からはレポートや成績に関する書類等、重要な郵便物を定期的を送付しています。

住所変更の際は、郵便物に変更前の住所に届いてしまうことがないように、郵便局に「転居届」を提出し、必ず郵便物転送の手続きを行ってください。

【夏期学校休業日に伴う事務取扱について】

夏期休暇中の学校休業日(8月6日(土)~15日(月)まで)については、事務取扱がありません。

遠隔地への旅行などに必要な学割申請などについては、8月3日(水)までに申請のあった分については8月5日(金)に発行することができます。

即日発行はできませんのであらかじめ申し込んでください。

【前期学費納入について】

前期の学費について、分割納入及び7月延納の手続きをされている場合は、今月の納入期限が7月25日(月)となっています。学校より送付しました「延納・分割納入についてのお知らせ」を確認のうえ、期日までに納入手続きをしてください。

就学支援金の加算申請が認定された生徒の学費について、先日支援金額を差し引いてご案内をしたところです。納入期限日は8月1日(月)としていますので確認のうえ納入手続きをしてください。上記日程が前期学費の最終納入期限日です。納入がない場合は、前期分の単位認定ができません。また、後期の講座登録ができませんので期日までに必ず納入手続きをしてください。

【高等学校等就学支援金について（対象者のみ）】

就学支援金の加算申請について、第2期以降分（7～3月）の申請受付を終えて、決定した「就学支援金」を差し引いて前期学費納入案内を行ったところです。

今回（第2期以降分）の加算申請がない場合は、第1期（4～6月分）のみの加算額で「支援金」が決定しています。

年度の途中で婚姻またはその解消により、保護者に変更があった場合は、新たに申請書の提出が必要です。

毎月初日の保護者の市町村民税の所得割額が基準となりますので、加算の対象となる場合は必ずその時点で手続きを行ってください。

進路支援からのお知らせ

【基本的な力を身につけよう】

スクーリングとレポート提出が終わり、ホッと一息している人も多いのではないのでしょうか。自由時間がたくさんできたと思いますが、こういった時間を上手に活かすと同時に、学習時間もしっかり確保してほしいと思います。8月下旬には単位認定テストがあります。卒業予定の人は進路の実現ということを考える必要があるでしょう。目標を立てて計画的に学習を進めましょう。

ところで、高校生の時は学力だけでなく広くさまざまな力をつける時期にあたります。たとえば、課題を解決する力、進んで物事に取り組む力、相手の意見を正しく聴く力、自分の意見をわかりやすく伝える力、意見の違いや立場の違いを理解する力など、さまざまなことが考えられます。社会のルールや人との約束を守ることも高校時代に身につけてほしい大切な力です。その上で、一人一人が自分自身をしっかり見つめ、世の中の動きにも関心を払いつつ、自分の進むべき路(みち)を切り開いてくれることを願っています。

【第3回進路ガイダンス(卒業年次生対象)】 8月26日(金)

卒業年次生を対象に、下記のように『第3回進路ガイダンス』を実施します。申し込みは不要です。特別活動1時間分に認定します。積極的に参加してください。

日時：8月26日(金) 13:00~13:50(4限)

内容：大学・短大 進学ガイダンス [401 教室]

専門学校 進学ガイダンス [402 教室]

就職ガイダンス [403 教室] 就職希望者は下記の文を読んでください。

今回の就職ガイダンスは、ハローワーク大阪東から講師の方に来ていただき、高校生の就職についてお話ししていただきます。また、ガイダンス終了後には個別の就職相談にも応じていただけます。ただし少し待ち時間ができるかもしれませんが、なお、今回の就職ガイダンスについては、保護者の皆様のご参加も歓迎しますので、お時間がございましたらご来校ください。

【3階進路コーナーを活用しよう】

進路(進学・就職)に関する情報は、3階「進路コーナー」に掲示しています。オープンキャンパスの案内も掲示していますので必要な人は見てください。なお、夏期休館期間(8/6~15)がありますので注意してください。

3階「進路コーナー」に置いてある大学・短大・専門学校の案内書や募集要項は、自由に持ち帰ることができます。なお、進路に関する情報は、1階職員室カウンターでも見るすることができます。

【進路相談について】

本校では特別に進路面談期間を設けてはおりませんが、HR担任との進路相談につきましては随時行なうようになっております。ご希望の方はHR担任と面談日時を調整してください。なお、卒業年次生で指定校推薦での出願を希望される場合は、四者面談(本人・保護者・担任・進路担当者)を受けていただいた上で申込書を提出していただくことになっております。

【進学希望の皆さんへ】

指定校推薦入試について

指定校推薦については、6月中旬までの依頼校一覧を保護者の皆さんを通じて卒業予定者にお配りしました。その後新たに依頼があった分については、今後学校名のみ「学校通信」でお知らせします。詳細は1階の受付で確認してください。

指定校推薦についての注意事項は次のとおりです。（『それぞれの未来へ』P.4参照）

指定校推薦とは

大学が特に高等学校を指定し、推薦枠を設けて優先的に実施する試験です。多くは公募推薦に先立って実施されます。合格した場合、絶対に入学を辞退することはできません。

また、出願許可後に申込みを取り消した場合、公募推薦を含む以降の推薦入試出願を認めません。

指定校推薦の流れ

指定校推薦の申込み（1人1校） 保護者同伴面談（四者面談） 校内選考 出願
申込要件

卒業年度前期終了時点で 60単位以上修得していること。

（高認など学外での学修による単位認定見込みも含まれます。）

『校内生活上の決まり』についての『注意』を 2回以上受けていないこと。

合格した場合、入学を確約できること。

申込締切

一次締切：9月30日（ただし出願締切が10月13日以前のものであればその2週間前）

二次締切：出願締切2週間前（1次締切で定員に達しなかったもの）

上記締切日の時点で定員に満たない場合は、以降も申込可。

選抜方法

定員を超えて申込みがあった場合、評定平均値によって選抜を行います。ただし受験校によっては他の条件を課す場合があります。

指定校推薦の追加校（詳細は1階の受付で確認してください。）

【大学】

西南学院大学、神戸夙川学院大学、神戸夙川学院大学、甲南大学、プール学院大学、山梨学院大学、宝塚大学、東京神学大学、羽衣国際大学、長崎ウエスレヤン大学、帝塚山学院大学、関西外国語大学、成美大学、尚絅大学、山梨英和大学、京都精華大学、種智院大学、大成学院大学、兵庫大学、近大姫路大学、横浜薬科大学、京都西山短期大学、神戸松蔭女子学院大学、日本福祉大学、日本文化大学

【短期大学】

奈良佐保短期大学、拓殖大学北海道短期大学、関西外国語大学短期大学部、成美大学短期大学部、中京学院大学中京短期大学部

【専門学校】

国際東洋医療鍼灸学院、大阪アメションカレッジ専門学校、大阪航空専門学校、東洋きもの専門学校、履正社医療専門学校、ヒューマンアカデミー、京都仏眼医療専門学校、東洋ファッションデザイン専門学校、札幌クリエイティブ専門学校、大阪、大阪ブライダル専門学校、マニエーションデザイン専門学校、大原簿記法律専門学校他大原グループ、東京YMC A国際ホテル専門学校、大阪情報専門学校、京都調理師専門学校、京都製菓技術専門学校、近畿社会福祉専門学校、大阪IT会計専門学校他立志舎グループ、京都医療福祉専門学校、大阪社会福祉専門学校、日本ユニーク専門学校、日本理工情報専門学校、ECC国際外語専門学校、ECCユニーク専門学校、ECCアーティスト専門学校、中央テクニカレッジ専門学校、東京工学院専門学校、東京エトワールホテル専門学校、ヒコみづのジュエリーカレッジ大阪、北大阪福祉専門学校、ル・トア東亜美容専門学校、日本医療秘書専門学校、関西学研医療福祉学院、篠原学園専門学校、大阪健康ほいく専門学校、大阪調理製菓専門学校、日本メディア福祉専門学校、京都ユニーク学院、近畿ユニーク電子専門学校、京都伝統工芸大学校、京都建築大学校、大阪医療技術学園専門学校

A O入試について

A O入試とは、一人一人の個性や学ぶ意欲を評価し、書類審査や面接などで可否を判定する入試です。校長の推薦がいないこと、評定平均など高校での成績が問われないことなどが特徴です。卒業年次生でA O入試での受験を考えている人は、志望校の募集要項をよく確認し、小論文や面接試験に備えてください。事前のエントリーをへて8月1日(月)から出願が始まる場所が多いです。A O入試を受験する人は事前に担任に申し出てください。

専願での出願について

専願で大学・短大・専門学校に出願する場合、合格すると必ず入学することが条件となります。原則として他の大学・短大・専門学校を併願することはできませんので注意してください。

模擬試験を受けよう

一般入試を考えている人は、落ち着いて学習を続けるとともに模擬試験を受けましょう。不得意分野を発見し、今後の学力の伸びを確認するためにも、積極的にチャレンジしましょう。
3年次生の次回の進研模試は、9月18日(日)のマーク模試です。申込みは2階の進学教育センターで行なってください。

「オープンキャンパス」に参加しよう

大学・短大・専門学校のオープンキャンパス(学校見学会)が盛んに行なわれています。オープンキャンパスに参加すると特別活動2時間分(上限は10時間)に認定されます。
1階職員室カウンターで参加報告書を受け取り、参加後に必要事項を記入して提出してください。その際、担当者の名刺や当日配布されたプリントなど、参加の証明になるものを貼ってください。

【就職希望の皆さんへ】

学校紹介で就職を希望する卒業年次生へ

求人票の閲覧が、7月1日(金)から始まっています。まだ就職希望者名簿を提出していない人や求人票を見にきていない人は、担当(金子・石橋)まで申し出てください。なお、スクーリング期間が終わっていますので、来校する時は必ず事前に連絡をとり、日時を予約してください。また、夏期休館期間(8/6~15)がありますので注意してください。
応募は9月5日(月)から始まります。それまでの間に面接練習をし、履歴書を自分で書けるようにしておいてください。面接の受け方や履歴書の書き方など、わからないことや不安があれば、担当(金子・石橋)まで相談に来てください。なお、選考は9月16日(金)にスタートします。

公務員試験の受験を希望する卒業年次生へ

公務員試験(一般事務・警察・消防など)を受験する人は、願書の受付期間に注意してください。
大阪府警察官採用選考 願書の受付期間:7月1日(金)~8月10日(水)(郵送分)
大阪府職員採用試験(事務) 願書の受付期間:8月11日(木)~9月5日(月)(郵送分)
大阪市職員採用試験(事務) 願書の受付期間:8月中旬~8月下旬
大阪市職員祭用試験(消防・学校事務) 願書の受付期間:9月上旬~9月中旬

生徒支援からのお知らせ

夏期休暇中の注意

前期スクーリングが終了し、夏期休暇を迎えます。外出する機会が増えると思います。予期せぬ事件、事故に巻き込まれぬよう、十分に注意しましょう。

特に、街頭などで個人情報^がを聞かれても絶対に教えないようにしましょう。そのような場面に遭遇したときの対処方法は・・・

1. 声をかけられても相手にしない・無視する
2. しつこくされる場合は、近くの店に駆け込む
3. 店までついてくる場合は、店から警察に電話をする
4. なるべく複数人で行動する

かけられた声に反応をすると、巻き込まれる可能性が高いため、相手にしないことが重要です。

夏期休暇期間中の学校利用について

7月16日(土)～8月21日(日)は夏期休暇期間中のため、生徒のみなさんは学校に来ることができません。ただし、証明書発行などで高校事務室に用事のある人や、担任と相談する必要がある人は学校に来ることができます。

その際、担任が不在のこともあるので、事前に電話で約束をしてください。

7月中に「サークル」等で学校に来る人は、事前に顧問と相談してください。

8月から後期スタートまでは、サークル活動はできません。

8月6日(土)～8月15日(月)は完全休館期間です。証明書の発行および担任との相談等もできません。

<生徒支援からのお願い>

****本校生以外の方(友人含む)を学校に連れてこないようにしましょう****
YMC A学院高校生以外の方は、友人であったとしても無許可で校内に入られると不法侵入になります。発見された場合、連れてきた本校生が処分の対象となります。注意してください。

第2回 高等学校卒業程度認定試験（高認）^{こうにん}

受験案内について

『高等学校卒業程度認定試験(高認)』の受験案内が、7月25日頃から都道府県の教育委員会で配布されます。
高校でも取り寄せますので、必要な生徒は、8月22日(月)以降に1F職員室カウンターへ取りに来てください。ただし、土日を除きます。
また、受験科目に関しては事前に担任とよく相談しておきましょう。

高認ガイダンスについて

下記のとおり、高認についてのガイダンスを行いますので、高認受験予定者は出席してください。

〔実施日時〕 8月24日(水) 12:25~12:50
〔内容〕 出願上の注意や受験上の注意など
会場は当日、1Fロビーに掲示します。

出願期間について

出願締切日が9月20日(火)(消印有効)ですので、間に合うように各自で受験案内をよく確認し、出願してください。

なお、出願時に「住民票」と写真2枚が必要ですので、早めに準備しておいてください。

保健室からのお知らせ

* 熱中症について

・ 熱中症とは？

体の中と外の“暑さ”によって引き起こされる、様々な体の不調です。重症なものでは、全身の臓器が機能しなくなる死亡事故も起きています。

・ 熱中症の分類

熱けいれん

熱疲労

熱射病

・ かかりやすい人、状況

高齢者（熱波によるもの）

幼児（高温環境で起こるもの）

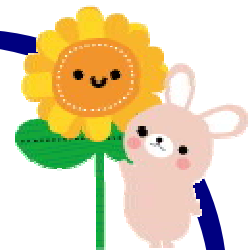
スポーツ活動中（脱水状態、体内の熱の発生によるもの）

・ その他気をつけること

おなかの調子が悪い時や、微熱がある時、睡眠時間が短い時は重症化しやすいので、しっかりと体調管理をしましょう。

< 予防法 > 同じ気温で湿度が高ければ高いほど発症率は高くなります。よって、炎天下だけでなく、室内でも発症するので、水分を計画的に補給しましょう。

< 応急処置 > 水をかけたり、額、脇の下、足のつけねなど太い血管に氷やアイスパックをあてる。



カウンセリングスペースからのお知らせ

カウンセリング

前期通常スクーリング中の開室は終了しましたが、単位認定テスト期間中の、
8月22日(月)、24日(水)、26日(金)に開室します。

* 開室時間と担当者

月曜日：石井邦也さん 13:30 ~ 16:30

水曜日：川口彰範さん 10:00 ~ 12:30

浅野献一さん 13:30 ~ 16:30

金曜日：道嶋公子さん 13:30 ~ 16:30

保護者の方もご利用いただけます。お問い合わせ、ご予約は保健室(後藤)まで。

進路サポートスペース

『進路サポートスペース(SSS)』が5月よりスタートしています。

就職、進学に関わらず自分の将来のことについて何でもいいので「おしゃべり」できるところです。最近、進路サポートスペースを利用してくれる方が増えてきました。

興味のある人は気楽な気持ちで来てください。(予約制)

「進路リサーチランチタイム!!」も無事に終了いたしました。後期も引き続き行いますので希望の職業があればリクエストしてください。参加してくれてありがとう。

* 7月・8月の開室日時と担当者

対象 生徒・保護者・卒業生

実施日時・担当

期日 7月25日(月)、8月22日(月)、29日(月)

時間 10時~13時

担当 林田 明子さん(大阪府若者サポートステーションカウンセラー)

* 8月6日(土)~8月15日(月)は、学校は休館となります。

場所 本校カウンセリングスペース(2階)

* 1人50分。(予約制)

* 予約は、金子・大谷までご連絡ください。

映画・アートを見よう！

学校で指定した校外での展覧会、映画・ビデオ鑑賞で特別活動時間を認めます。特別活動時間が不足しがちな人は活用してください。

指定以外のものは認定できません。また休学中の申請も認められません。

利用の仕方

学校で指定した展覧会、映画・ビデオ鑑賞を行う。

を証明するもの(チケットの半券・タイトル名が書かれてあるビデオレンタルの領収書、レシートなど)を学校に持参して、所定の用紙に必要事項(鑑賞、観覧日時、感想文など)を記入し申請する。

がない場合は、認定できません。

それぞれの詳細情報(地図、上映・開館スケジュールなどについては、各自で問い合わせてください。)

7月以下の案内のものをそれぞれ**特別活動 2時間**に認定します。

展覧会	スタジオジブリ制作映画 借りぐらしのアリエッティ×種田陽平展 7/23～9/25	兵庫県立美術館 芸術の館 阪神電車「岩屋」徒歩8分	高校生 600円
	百獣の楽園 ～美術にすむ動物たち～ 7/16～8/28	京都国立博物館 特別展示館 京阪電車「七条」徒歩7分	高校生 700円
	中国石造彫刻 400年 雕刻時光 8/2～9/4	大阪市立美術館(天王寺公園内) 地下鉄・JR「天王寺」、近鉄「阿倍野橋」北西400m	高校生 400円
映画	コクリコ坂から 原作：高橋千鶴・佐山哲郎 企画：宮崎駿 監督：宮崎吾朗 アポロシネマ8他 7月16日(土)～	スタジオジブリ最新作。太平洋戦争が終わって18年、日本は焼け跡から奇跡の復活を遂げ東京オリンピックの開催を目前に控えていた。交通地獄が叫ばれ道も電車もひしめき公害で海や川は汚れた。横浜のある高校では、明治に建てられた由緒ある建物を取り壊すべきか保存すべきか小さな紛争が起きていた。高校生の海と俊は、事件の中で出会い、心を通わせ助け合って行く。ふたりが見出した日本の“明るい未来”とは何だったのか。16歳の海と17歳の俊の愛と友情を縦糸に、建物をめぐる紛争を横糸に、物語は、まっすぐに生きる高校生たちの群像をさわやかに描く。	
	ロック～わんこの島～ 監督：中江功 出演：佐藤隆太/麻生久美子 アポロシネマ8他 7月23日(土)～	太平洋の小さな島、三宅島。そこで民宿を営む野山一家。小学生の芯は、生まれたばかりの子犬に“ロック”と名付け愛情を注ぐ。2000年8月、三宅島・雄山が大噴火する。島外避難をすることになった野山一家だが、その矢先ロックがいなくなる。慣れない東京での避難生活が始まるが、必ず島に帰る、ロックは生きてる、という希望を胸に一家は毎日を懸命に生きていく。芯たちは噴火災害動物救護センターでロックと奇跡の再会を果たす。しかし避難住宅では犬は飼えない。弱っていくロック。島にはいつ帰れるかもわからない。不安と葛藤の中、芯はある決意をする。	
館	トランスフォーマー /ダークサイド・ムーン 監督：マイケル・ベイ 出演：シャイア・ラブーフ アポロシネマ8他 7月29日(金)～	1969年7月20日、アポロ11号は月面着陸に成功。全世界が固唾を呑んで見守ったこの歴史的偉業の陰で、NASAとアメリカ政府がひた隠しにしてきた事実があった。月の裏側に隠されていたものは、はるか宇宙の彼方よりやってきた未知の金属生命体<トランスフォーマー>たちの地球侵略の足掛かりとなる宇宙船が不時着していたのだ。現代、アメリカ・シカゴ。社会人となったサムの手回りで悪夢は再び始まった。はたして人類は世界を守ることができるのだろうか。そして残された希望のカギとは...?	
ビデオ	映画『ブラック会社に勤めてるんだが、もう俺は限界かもしれない』 監督：佐藤祐市 主演：小池徹平・マイコ・田辺誠一	「ホームレス中学生」「KIDS」の小池徹平が「ブラック会社に勤めてるんだが、もう俺は限界かもしれない」で演じるのは、母親の死をきっかけに8年間のニート生活に終止符を打ち、プログラムの資格を取得してIT企業に就職した主人公・マ男。過酷な労働環境とくせ者ばかりの上司、同僚が揃った“ブラック会社”で奮闘するマ男を熱演した。原作を元に、元ニート青年が劣悪な職場環境の中で自分なりの生き方を見出していく成長物語。	
	君に届け(2010) 原作：椎名軽穂「君に届け」 (集英社/別冊マーガレット連載) キャスト：多部 未華子・三浦 春馬	黒沼爽子(多部未華子)は、見た目が暗く何もしていないのに周りから怖がられていて「貞子」というあだ名まで付けられている。しかしその見た目とは裏腹にとっても健気で善意のかたまりのような女の子。爽子のクラスメート風早翔太(三浦春馬)は爽子とは正反対で、明るく多くの人から好かれている。爽子、風早、くるみの想いが交錯しながら、クリスマスを迎える。爽子たちは、自分の本当の気持ちを風早に届けることができるのだろうか?	



今月の聖句



「野の花がどのように育つのか、注意して見なさい。

働きもせず、紡ぎもしない。しかし、言うておく。

栄華を極めたソロモンでさえ、この花の一つほどにも
着飾ってはいなかった。」

(マタイによる福音書 6章28～29節 (新共同訳))

テレビのCMでは、「これを買えば、あなたは変わる」、「これをつければ、より美しくなれる」、「これを飲めば、健康でいられる」と、毎朝毎晩、私たちに迫ってきます。

それは、「自分は今のままではダメで、変えることが良いことなのだ」という、メッセージです。

本当でしょうか？

流行を追いたい人は追えばよいと思います。しかし、自分に無理強いしてまで、ハヤリを追いかけてたりや自分を変える(自己変革する)必要はないのではないのでしょうか。

スイスの思想家ルソーが、このように言っています。

「子どもにつけさせねばならぬただ一つの習慣は、どんな習慣にも染まらないという習慣である」(ルソー『エミール』より)

「習慣」というものにとらわれると、それがたとえ良い習慣であったとしても、マニュアル的に硬直化して、本来持っている内面のみずみずしい感性や自然な行動を押しつぶして(抑圧して)病んでしまうことがあるのです。

(日本キリスト教団 大阪大道協会
浅野 献一牧師より)

南YMCA「キリスト教」委員会

C A R I N G
Y M
R E S P E C T **H O N E S T Y**
C A
R E S P O N S I B I L I T Y