

# 学校通信

学校生活における大切なお知らせです

2014年12月20日発行 第140号 (毎月1回発行)

- スケジュール (12/23~2/28) P3
- 教務からのお知らせ P4~P10
- 事務室からのお知らせ P11~P13
- 進路支援からのお知らせ P14 ~P16
- 生徒支援からのお知らせ P17~P20
- ミニ手話コーナー P21
- 今月の聖句 P22

<同封物>

- 特別活動「校外芸術・映画鑑賞」のご案内 (緑両面) <全員>
- Y-learning 申込書 (白両面) <1・2年次生のみ>

- レポート提出**最終締切日**は、2015年1月7日(水)17時です。  
(郵送は当日消印有効)

- 「筆記式テスト」実施日は、2月6日(金)9日(月)12日(木)13日(金)です。

## YMCA学院高等学校

TEL 06(6779)5690 FAX 06(6779)1831 <http://www.ymcagakuin.ac.jp>

「学校通信」はバックナンバーを含め、本校のホームページえつらんで閲覧できます。  
「教員ブログ」(月・水・金)も更新中です。本校のホームページをご覧ください。

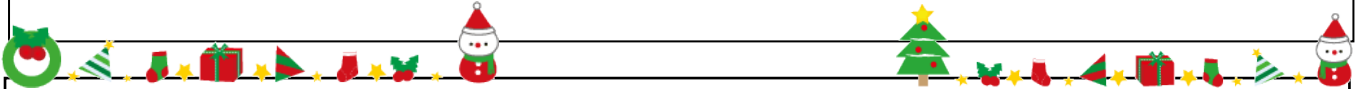
# 今月のメッセージ



## \*クリスマスおめでとうございます\*

12月も中頃になると寒さが増してきますね。夜空も透き通るような冷気に包まれます。  
12/6(土)には毎年恒例の街頭募金を天王寺駅前で行いました。今年も道行く人の暖かい気持ちを受け取ることができました。

12月と言えば、大切なことがあります。クリスマスです。この学校通信がみなさんの手元に届く頃は、世間はすっかりクリスマスの雰囲気につつまれていることと思います。クリスマスはイエス・キリストの誕生日です。そして、この日をお祝いしてみんながプレゼントを贈りあい、お互いにイエス・キリストの生誕をお祝いするのです。プレゼントは物とは限りません。感謝の気持ちを持つ、優しい気持ちを持つ、親切な気持ちを持つなど、こころの中に抱く気持ちでも良いのです。誰かに対してではなくても、このような気持ちを自分の中に育むだけでも、自分と周りの人たちへのすばらしいプレゼントになると思います。12月も残すところわずかですが、新しい年に希望を抱き、自分なりのプレゼントを考えてみてはいかがでしょうか。



### ————— 本 校 の 卒 業 要 件 —————

- ① 高校に3年以上在学すること。
- ② 74単位以上修得すること。
- ③ 必修科目は履修認定を得ること。
- ④ 「総合的な学習の時間」を3単位以上修得すること。
- ⑤ 特別活動に30時間以上参加すること。

(『2014年度版 学務の手引き』より抜粋)

おおさかワイエムシーエー

ねんかんせいく

## 大阪YMCA 2014年度 年間聖句

ゆる あ  
赦し合いなさい。

しゅ  
主があなたがたを

ゆる  
赦してくださったように



(コロサイの信徒への手紙 3 章 13 節)

# スケジュール(12/23~2/28)

日	曜	行事予定など
		12 月
12/23	火	冬期休暇開始 (~1/4)
12/25	木	マイスペースコース特別活動日
		2014 年 1 月
1/1	木	
2	金	
3	土	
4	日	冬期休暇終了
5	月	後期通常スクーリング最終日
6	火	講座「体育b」補充スクーリング日、 レポート再発行締切日(17時まで)、講座「東京ディズニーリゾートで学ぼう」実習(~1/9)
7	水	後期レポート提出最終締切日(事務室17時まで。当日郵便消印有効)、 PCルーム開放(13:30~17:00)、わいわいカフェ(12:30~16:00)
8	木	講座「体育c」補充スクーリング日 集中講座「現代に生きる科社教3」
9	金	集中講座「現代に生きる科社教3」、「産業社会と人間」 卒業予定者「学校外の学修」単位認定申請締切日
10	土	
11	日	
12	月	(成人の日)
13	火	集中講座「(新)体育c7」(~1/19)「産業社会と人間」
14	水	集中講座「社会と情報a4」(~1/20)、わいわいカフェ(12:30~16:00)
15	木	集中講座「産業社会と人間」
16	金	
17	土	大学入試センター試験
18	日	大学入試センター試験
19	月	大学入試センター試験自己採点会(11時~12時)
20	火	[学校通信][単位認定テスト出題範囲の案内]発送予定 1/5以降返却の「再提出」評価レポート提出締切日(17時学校必着のみ)
21	水	1月集中講座レポート提出最終締切日(17時学校必着のみ)、 わいわいカフェ(12:30~16:00)
22	木	講座「車イスバスケットに挑戦しよう」(アミティ舞洲)
23	金	
24	土	
25	日	
26	月	後期[学習状況報告(最終)][単位認定テスト受験資格確認表][レポート解答例集] [「筆記式」テスト時間割]発送予定
27	火	単位認定「課題式」テスト発送予定(2/13提出締切)
28	水	講座「国際協力を身近に感じよう」(JICA関西)
29	木	
30	金	講座「課題研究」最終作品提出締切日
31	土	保護者交流会「ほごしゃY2プラザ」(10:00~12:30)
		2 月
2/6	金	単位認定「筆記式」テスト
2/9	月	単位認定「筆記式」テスト
2/12	木	単位認定「筆記式」テスト
2/13	金	単位認定「筆記式」テスト、単位認定「課題式」テスト提出締切日 後期「学校外の学修」単位認定申請締切日、卒業予定者 特別活動認定申請締切日
2/16	月	単位認定「筆記式」テストの追テスト日
2/20	金	[学校通信]発送予定
2/26	木	単位認定「筆記式」テストの再テスト日、「再テスト課題」提出締切日
2/28	土	1・2年次生対象「保護者ととともに進路を考える会」

冬期休暇中は来校できません。  
レポートの学校窓口提出はできません。  
12/23~1/4は学校休業日のため、  
電話での問合せにもお応えできません。

# 教務からのお知らせ

## 【冬期休暇】12月23日（火）～1月4日（日）

- 冬期休暇中、生徒のみなさんは来校できず、事務取扱もいたしません。レポートの窓口提出もできませんのでご注意ください。（次項および[事務室からのお知らせ]（P.11）もご覧ください。）
- 冬期休暇中、レポートは学校事務室では窓口受付はできません（郵送のみ受付します）。  
レポートの提出期限が冬期休暇期間（12/23～1/4）に入っている場合は、郵便のみ受け付け、郵便の消印日が提出日となります。

## 重要！！

### 【後期レポートの最終締切日】 1月7日（水）17時（当日郵便消印有効）

- 後期レポートの最終締切日は1月7日（水）で、学校事務室では17時まで受け付けます。

（1月集中講座は除く）

- 郵送は、1月7日（水）の郵便消印まで有効です。

1月7日（水）に郵便で送る場合は、必ず郵便局の窓口で送付するようにしてください。

ポストに投函<sup>とうかん</sup>しても、そのポストの収集時刻が過ぎている場合は当日消印が付きません。  
十分注意してください。

- 郵便以外の、宅配便・メール便などでの送付は、受け付けられません。

- レポートは、最終締切日以降は一切受け付けませんので、十分注意してください。

- 最終締切日に、レポートを白紙、または白紙同然で提出した場合は「不合格」となり、再提出はできません。

- レポートやバーコードシールをなくしている場合は、再発行の申込みをしてください。

レポート再発行の申込み受付は、1月6日（火）17時までです。

（12/23（火）～1/4（日）は学校は休みです）

※レポート提出については、「事務室からのお知らせ」（P.11）もよく読んでください。

### 【1/5（月）以降に「再提出」評価で返却されたレポートについて】

- 返却されたレポートは、「再提出」評価のものがないかどうか必ず確認してください。

- 最終締切日後（1/5以降）に、「再提出」評価で返却されたレポートは必ず確認し、提出期限までに、再提出してください。

提出期限は、レポート表紙に赤字で記された日時（1/20（火）17時学校必着）までです。

学校の事務室必着（郵便消印ではありません）ですので注意してください。

### 【「調査書」「推薦書」の発行について】

- 大学・短大・専門学校等に出願する際には、高校が発行する「調査書」が必要になります。

「調査書」が必要な人は、各学校の出願に必要な書類および出願期間を確認し、受験予定校の願書・募集要項を持参の上、担任を通して早めに申し込んでください。

（申込みから発行まで1週間かかります）

- 「推薦書」が必要な場合は、作成に時間がかかる場合でもありますので、早めに担任まで申し込んでください。（申込みから発行まで1週間かかります）

※「調査書」「推薦書」の発行については、「進路支援からのお知らせ」（P.15）も読んでください。

## 【スクーリング】

■後期の年内のスクーリングは12月22日（月）まで、また、1月5日（月）で通常スクーリングはすべて終了します。

（「体育b・c」の補充スクーリング、1月集中講座、マイスペースコースの一部科目は除く）

■スクーリングは、各講座とも補講はありませんので、十分注意してください。

※理科の一部、体育の一部、英語科の一部、芸術科の一部、家庭科の一部、宗教科の各講座は、「スクーリング代替課題」があります。出席時数が不足する場合は、「スクーリング代替課題」の提出で出席を補ってください。

（「スクーリング代替課題」は、クリーム色紙に印刷されレポート袋に入っています）

※「スクーリング代替課題」で補える数は、講座ごとに上限が決まっています。ご注意ください。

■スクーリング出席の一部を「スクーリング代替課題」で補う場合は、バーコードシールをレポート用のシールと間違えないよう確認して貼って提出してください。

■「代替課題」のシールは、講座名の前に●が付いており、講座ごとにレポート用のシールの後に印字されています。

「スクーリング代替課題」の最終締切日も1月7日（水）です。

## 【「総合的な学習の時間」登録者へ】

■校外施設見学の「阿倍野防災センター」「大阪くらしの今昔館」「国立民族学博物館」を登録している人は、1月7日（水）のレポート最終締切日に間に合うよう、年末年始の休館日のある場合を考慮し、早目に見学に行きレポートを提出してください。

■「総合的な学習の時間B」は、2015年1月22日（木）に「車イスバスケットに挑戦しよう」を、1月28日（水）に「国際協力を身近に感じよう」を実施します。

■「総合的な学習の時間B」の登録者には、12/19（金）に、それぞれの講座の参加要項と事前レポートをお送りしています。

参加要項を確認し、また事前レポートは記入の上、講座当日必ず持ってきてください。

（担当：小平・石橋・東浦・斎藤）

## 【高認および「学校外の学修」の単位認定申請】

■高認(高等学校卒業程度認定試験)や、英検や漢検などの「学校外の学修」に対する単位認定を希望する人で、2014年3月卒業予定者は、1月9日（金）までに、担任を通して申請書（証明書など添付のこと）を提出してください。

■3月卒業予定でない場合は、2月13日（金）までの申請分を今年度後期分として受け付けます。（いずれも単位認定料が必要です。）

## 【PCルームの開放について】

■以下の日時にPCルーム（3階307教室）を開放しますので、レポート作成に必要な場合はご利用ください。

1月7日（水）13時30分～17時

**重要！！**

### 【単位認定テストについて】

■単位認定テストは、すべての講座で実施します。（「総合的な学習の時間」は除く）

単位認定テストを受験し合格することで、単位を認定します。

#### ●テスト受験資格

各講座で決められている「スクーリング出席必要時数」と「レポート合格必要数」の両方をクリアすることで、その講座の「テスト受験資格」が認められます。

スクーリングまたはレポートの必要数を満たしていない場合は、受験資格はありません。

各講座のテスト受験資格は、個人別の「単位認定テスト受験資格確認表」でお知らせいたします。

(1/26 (月) に送付予定)

#### ●テストの出題範囲

テストは、ほぼすべての講座でレポート内容から出題されます。

返却されたレポートは手元に置いて、よく復習をしておいてください。

各講座の「出題範囲一覧」は、P.8～P.9に掲載しています。

「レポート解答例」は、1/26 (月) に送付する予定です。

#### ●テスト実施方法

単位認定テストには、「筆記式テスト」「課題式テスト」「実技式テスト」の3つの方法があります。

各講座は、この3つの方法のいずれかで単位認定テストを実施します。

各講座のテスト実施方法は、次ページの一覧表で確認してください。

#### ◎筆記式テスト

後期の「筆記式テスト」実施日は、2月6日(金)9日(月)12日(木)13日(金)です。

いまからスケジュールを調整しておいてください。

「筆記式テスト」は、通常のスクーリングの時間割とは違う時間割で実施します。

「筆記式テスト」の時間割は、1月26日(月)に送付する予定です。

#### ◎課題式テスト

「課題式テスト」実施講座の受験資格を認められた人に、「課題式テスト」を送付します。

みなさんは、自宅で「課題式テスト」に取り組み、締切日までに提出してください。

「課題式テスト」は、受験資格のある人に1月28日(水)頃送付する予定です。

「課題式テスト」の提出締切は、2月13日(金)17時(当日郵便消印有効)です。

締切日までに提出されなかった場合は、単位の修得はできません。

#### ◎実技式テスト

スクーリング時にすでに実施しています。くわしくは担当教員に確認してください。

## 2014 年度後期 単位認定テスト実施方法一覽

### 普通科目

教科	講座名	実施方法
国語	国語表現 I	筆記式
	(新) 国語総合 a	筆記式
	(新) 国語総合 b	筆記式
	国語総合 a	筆記式
	国語総合 b	筆記式
	(新) 現代文 B b	筆記式
	現代文 b	筆記式
	(新) 古典 A	筆記式
	古典 b	筆記式
	国語演習 b	筆記式
地理歴史	(新) 世界史 A	筆記式
	世界史 A	筆記式
	世界史 B b	筆記式
	(新) 日本史 A	筆記式
	日本史 A	筆記式
	日本史 B b	筆記式
	(新) 地理 A	筆記式
地理 A	筆記式	
公民	(新) 現代社会	筆記式
	現代社会	筆記式
	倫理	筆記式
	政治・経済	筆記式
	公民演習 a	筆記式
数学	数学 I α④	筆記式
	数学 I α⑤	筆記式
	数学 I β⑥	筆記式
	数学 II b	筆記式
	数学 Aa	筆記式
	数学 B	筆記式
	数学演習 a	筆記式
理科	科学と人間生活	筆記式
	化学基礎	筆記式
	物理基礎	筆記式
	生物基礎	筆記式
	地学基礎	筆記式
理科演習 b	課題式	
保健体育	(新) 体育 b	実技式
	(新) 体育 c	実技式
	体育 a	実技式
	体育 b	実技式
	体育 c	実技式
	体育 e	実技式
	体育 j	実技式
	(新) 保健	筆記式
	保健	筆記式
	(新) 美術 I	課題式
芸術	美術 I	課題式
	(新) 書道 I	課題式
	書道 I	課題式
	ペン習字	課題式
外国語	コミュニケーション英語 I α④	筆記式
	コミュニケーション英語 I α⑤	筆記式
	ホーラル・コミュニケーション I	筆記式
	英語 II α⑥	筆記式
	英語 II β⑦	筆記式
	リーディング	筆記式
	英語基礎 I	筆記式
	英語演習 b	筆記式
韓国・朝鮮語入門	筆記式	
中国語入門	筆記式	

教科	講座名	実施方法
家庭	(新) 家庭基礎	筆記式
	家庭基礎	筆記式
	家庭総合 a	筆記式
	家庭総合 b	筆記式
	調理	筆記式
	服飾手芸	実技式
情報	情報 A 基礎	課題式
	社会と情報 a	筆記式
宗教	体感するキリスト教	課題式
	初めて知るキリスト教	課題式
	聖書に親しむ	課題式
総合	現代に生きるキリスト教	課題式
	産業社会と人間	課題式
	産業社会と人間 B	課題式
	産業社会と人間 C	課題式
	課題研究	*
	総合的な学習の時間 A	**
	国際協力を身近に感じよう	**
	辛いバスケットに挑戦しよう	**
東京ディズニーリゾート	**	

\* 「課題研究」は、最終のレポートがテストの代わりになります。

\*\* 「総合的な学習の時間」は、単位認定テストはありません。

### 総合選択科目・自由選択科目

系列	講座名	実施方法
福祉	社会福祉入門	筆記式
	福祉実習基礎	課題式
	発達と保育	筆記式
	福祉レクリエーション	課題式
	障がい者とともに	課題式
	多文化共生考	課題式
ウェルネス	ジェンダー入門	課題式
	からだづくり運動	実技式
	ウェルネス概論	課題式
	ヨーガ	課題式
	レクリエーション	実技式
エコロジー	エコロジー概論	課題式
	森林体験	課題式
	農業体験	課題式
情報処理	文書作成	課題式
	表計算 I	課題式
	コンピュータ概論	筆記式
	情報リテラシー	課題式
	インターネット	課題式
自由	ホームページ作成	課題式
	ボランティアを考える	課題式
	映画で学ぶ世界史	筆記式
	ホースライディング	実技式
服飾文化	筆記式	

2014 年度後期 単位認定テスト実施方法、および「筆記式テスト」出題範囲等一覧

YMCA 学院高等学校

講 座	実施方法	出 題 範 囲 または 内 容	筆記用具以外で テスト受験時に必要なもの (学校からの貸し出しはできません)
国語表現 I	筆記式	レポート①～⑥、 敬語、四字熟語、など言葉に関する問題。記述式の問題。	
(新) 国語総合 a	筆記式	レポート①～⑥	
(新) 国語総合 b	筆記式	レポート①～⑥	
国語総合 a	筆記式	レポート①～⑥	
国語総合 b	筆記式	レポート①～⑥	
(新) 現代文 B b	筆記式	レポート①～⑥	
現代文 a	筆記式	レポート①～⑥およびその範囲の教科書	
(新) 古典 A	筆記式	レポート①～⑥	
古典 a	筆記式	レポート①～⑥	
国語演習 b	筆記式	レポート①～⑨から	
(新) 世界史 A	筆記式	レポート①～⑥ 特に③～⑥。選択・一部記述式	
世界史 A	筆記式	レポート①～⑥ 特に③～⑥。選択・一部記述式	
世界史 B a	筆記式	レポート①～⑥ 記述式中心	
(新) 日本史 A	筆記式	レポート①～⑥	
日本史 A	筆記式	レポート①～⑥	
日本史 B a	筆記式	レポート①～⑥	
(新) 地理 A	筆記式	レポート①～⑥	
地理 A	筆記式	レポート①～⑥	
(新) 現代社会	筆記式	レポート①～⑥ 解答例の※印要注意 ニュースについての感想	
現代社会	筆記式	レポート①～⑥ 解答例の※印要注意 ニュースについての感想	
倫理	筆記式	レポート①～⑥ 選択・一部記述式	
政治・経済	筆記式	レポート①～⑥ 解答例の※印要注意 ニュースについての感想	
公民演習 a	筆記式	レポート①～⑥ 解答例の太字要注意	
数学 I α④	筆記式	レポート①～⑥	
数学 I α⑤	筆記式	レポート①～⑥	
数学 I β⑥	筆記式	レポート①～⑥	
数学 II b	筆記式	レポート①～⑥	
数学 A a	筆記式	レポート①～⑥	
数学 B	筆記式	レポート①～⑥	
数学演習 a	筆記式	レポート①～⑨	
科学と人間生活	筆記式	教科書 P.5～39、P.74～87、P.106～139	教科書
物理基礎	筆記式	教科書 全部	教科書
化学基礎	筆記式	教科書 全部	教科書
生物基礎	筆記式	教科書 全部	教科書
地学基礎	筆記式	教科書 全部	教科書
理科演習 b	課題式		
(新) 体育 b, c	実技式		
体育 a, b, c, e, j	実技式		
(新) 保健	筆記式	レポート①～⑥	
保健	筆記式	レポート①～⑥	
(新) 美術 I	課題式		
美術 I	課題式		
(新) 書道 I	課題式		
書道 I	課題式		
ペン習字	課題式		
コミュニケーション英語 I α④	筆記式	教科書 pre lesson ～Lesson5、 レポート①～⑥ (英文作成の問題も含む)	教科書
コミュニケーション英語 I α⑤	筆記式	レポート①～⑥。単語やイディオム (レポート①～⑤) 文法問題 (レポート⑥) を 中心に。その他並べ替えなど 読解/日本語訳 (レポート⑥) より出題)	教科書 (訳の書き込みなどOK)
オラカコミュニケーション I	筆記式	レポート①～⑥ [1人約5分間の面接テストを実施]	テスト日程に注意!
英語 II α⑤	筆記式	教科書 Lesson 7, 8, 10, 11。レポート①②④⑤ Lesson7, 10 はリディング問題を出題。	教科書
英語 II β⑥	筆記式	教科書 Lesson7, 9, 10 とレポート①～⑥	



講座	実施方法	出題範囲または内容	筆記用具以外で テスト受験時に必要なもの (学校からの貸し出しはできません)
英語基礎 I	筆記式	レポート①～⑥、Lesson1～7	教科書
リーディング	筆記式	レポート①～⑨	
英語演習 b	筆記式	レポート③④⑤⑦	
韓国・朝鮮語入門	筆記式	教科書 第1課～第14課、レポート①～⑨	教科書
中国語入門	筆記式	教科書 第1課～第5課、レポート①～⑨	教科書
(新)家庭基礎	筆記式	レポート①～⑥	
家庭基礎	筆記式	レポート①～⑥	
家庭総合 a	筆記式	レポート①～⑥	
家庭総合 b	筆記式	レポート①～⑥	
服飾手芸	実技式		
調理	筆記式	レポート①と資料から	
社会と情報 a	筆記式	レポートを中心に、教科書・理論編1章2章、実習編の該当部分	教科書、添削済レポート(解答例不可)
情報A基礎	課題式		
体感する初歩教	課題式		
初めて知る初歩教	課題式		
聖書に親しむ	課題式		
現代に生きる初歩教	課題式		
産業社会と人間	課題式		
産業社会と人間B	課題式		課題式レポートの送付&締切日は後日連絡
産業社会と人間C	課題式		
社会福祉入門	筆記式	レポートを中心に、教科書の内容	教科書、添削済レポート(解答例不可)
福祉実習基礎	課題式		
発達と保育	筆記式	レポート①～⑥	
福祉レクリエーション	課題式		
障がい者とともに	課題式		
ジェンダー入門	課題式		
多文化共生考	課題式		
ウエルネス概論	課題式		
ヨーガ	課題式		
からだづくり運動	実技式		
レクリエーション	実技式		
エコロジー概論	課題式		
森林体験	課題式		
農業体験	課題式		
文書作成	課題式		
表計算 I	課題式		
コンピュータ概論	筆記式	レポート①～⑥	
情報リテラシー	課題式		
インターネット	課題式		
ホームページ作成	課題式		
ポスターを考える	課題式		
映画で学ぶ世界史	筆記式	レポート①～⑥	
ホースライディング	実技式		
服飾文化	筆記式	レポート①～⑥	

[注] \* 「筆記式テスト」は「受験資格確認表」に記載されている日付、時限、教室で受験してください。(1/26 送付予定)

「筆記式テスト」には、「生徒証」、「筆記用具(鉛筆・消しゴム等)」、「受験資格確認表」が必要です。

\* 「課題式テスト」は、1月27日(火)に学校から送付しますので、それを見て取り組んでください。

(「課題式テスト」が1/30(金)までに届かない場合は、学校に連絡してください)

「課題式テスト」の提出期限は、2月13日(金)17時です。(郵送の場合は、2月13日の郵便消印有効)

\* 「実技式テスト」は、スクーリング期間中に終了しています。

\* 「課題研究」は、最終レポート(作品)が、テストの代わりになります。

\* 「総合的な学習の時間」は、単位認定テストはありません。

## 【2015年3月卒業予定者へ】

- 今年度後期に卒業が見込まれる人には、「**卒業意思確認書**」をお送りし、担任宛に提出していただくよう案内しています。  
まだ提出していない人は、至急提出するようにしてください。
- 高校の卒業要件には、**必修科目の履修、74単位以上の修得および30時間以上の特別活動参加**などがあります。  
これらの1つでも欠けると、すでに就職内定や大学合格していても卒業は認められません。
- 登録している講座の**レポートは、確実に最終締切日（1月7日）までに提出**し、合格を得てください。
- 特別活動の参加時間数が不足している人は、2月13日（金）までに不足分を補う**ようにしてください。（下項参照）
- 万一、卒業要件に必要な必修講座が履修不認定となったり、修得単位数が不足になった場合は、「卒業意思確認書」を提出済みの方にかぎり、その講座や単位数により**「卒業認定の特例」を適用できる場合があります。**（『2014年度版 学務の手引き』P.12参照）
- 最後まで自助努力を欠かさず、全力を尽くしてください。**
- 卒業要件等について不明な場合は、担任までお問合せください。

## 【特別活動について】

- 本校の卒業要件の一つとして、30時間以上の特別活動への参加が必要です。  
『2014年度版 学務の手引き』（P.13～P.14）で、特別活動についてもう一度確認してください。
- 個人別の特別活動の参加時間数**については、12/16の「学習状況報告」送付時にお知らせしていますのでご確認ください。
- 大学・短大・専門学校の「**オープンキャンパス**」に参加し、「参加報告書」を提出して認められれば特別活動として認定されます。（「参加証」など参加を証明するものがが必要です）  
「参加報告書」は職員室窓口にあります。 **（1校につき2時間の認定）**
- 学校が指定する「**芸術鑑賞（映画鑑賞[映画館]、ビデオ鑑賞[自宅]、展覧会[美術館・博物館]）**」をし、「申請書」を提出して認められれば特別活動として認定されます。  
「申請書」は、職員室窓口にあります。 **（1回につき2時間の認定）**
- 学校指定の芸術鑑賞等**については、12月・1月・2月号の「学校通信」でご案内します。  
しっかり目を通して、休みの間にぜひ活用してください。

# 事務室からのお知らせ

## 【冬期休暇に伴う事務取扱について】

■遠隔地への旅行などに必要な学割の申請および通学回数券割引証の申請は、12月19日(金) (12月22日(月)発行)までです。

即日発行はできませんので余裕をもって申し込んでください。

■レポートの学校への直接提出については、下記のとおりといたします。

冬期休暇中にレポートを提出する場合は郵送してください。

冬期休暇に伴う 事務取扱期間	年末	2014年12月22日(月)まで
	年始	2015年1月5日(月)から

※12月27日(土)～1月4日(日)までは学校休業日です。学校への電話連絡はできません。

**緊急で連絡がある場合のみ**留守番電話に用件及び連絡先を録音してください。

(学校から連絡できるのは1月5日(月)以降です。)

## 【レポート等の再発行について】

■レポート等、配布済みの書類を紛失した場合は再発行の手続きができます。所定の用紙に必要な事項を記入のうえ、事務室で再発行の手続きを行ってください。

■レポートやバーコードシールの再発行は、下記の事項を正確に記入して申し込んでください。

■レポートの再発行日は原則として次のスクーリング日(月・水・金)です。

■1月7日(水)のレポート提出最終締切日のレポート再発行については、**前日6日(火)17:00までの申込み受付**となります。その際は翌7日(水)11:00以降に発行いたします。

	種 類	手数料	申込用紙
手 数 料	レポート(再発行)1枚	50円	「レポート等諸用紙発行願」
	レポートバーコード 1シート	100円	
	レポート提出用封筒(1枚)	10円	
	個人別時間割	100円	
	通学割引証申請カード・ケース	100円	

\*必要記入事項・・・①学籍番号・名前 ②講座名 ③レポート回数

## 【住所等変更手続きについて】

■現在学校に届けている住所や電話番号などが変更になった場合は、速やかに「各種変更届」に記入・押印のうえ事務室へ提出してください。併せて生徒証を作り変えますので写真をご用意ください。また、郵便物が転送されるように郵便局に転居届を出してください。

■通学経路が変わる場合は、「通学割引証申請カード」を変更しますのであわせて提出してください。(即日発行はできません。)

■届出用紙は事務室にある他、『学務の手引き 2014年度版』の巻末にもあります。コピーして使用してください。

### 【2014 年度後期学費の納入について】

■後期の学費について、分割納入及び12月延納の手続きをされている場合は、今月の納入期限が **12月25日(木)** となっています。学校より送付しました「延納・分割納入についてのお知らせ」を確認のうえ、期日までに納入手続きをしてください。

### 【進学・就職に必要な証明書発行手続きについて】

■証明書は、必ず事前にHR担任と相談したのち、「**証明書発行願（進学用・就職用）**」に記入して、原則として下記の①(窓口申込)により申し込んでください。特別な事情がある場合には下記②(郵送申込)も受け付けますが、電話・FAXやメールでは申込みできません。

■証明書発行までに1週間を要します。下記の表を確認のうえ日数の余裕をもって手続きしてください。

- ①窓口申込：受験予定校の願書・募集要項を持参してHR担任と相談、「**証明書発行願（進学用・就職用）**」を記入のうえ担任確認印をもらってから事務室窓口へ手数料を添えて申し込んでください。(生徒証明書の提示が必要)
- ②郵送申込：『学務の手引き 2014 年度版』巻末の「**証明書発行願（進学用・就職用）**」をコピーして記入押印し、手数料と返信郵送料の合計料金分の郵便切手を同封して郵送してください。(郵便が事務室に届いた日が受付日となります。発行に日時を要しますので、余裕をもって申し込んでください。)

手 数 料  
発 行 日

種 類	申込用紙	通常		英文発行	
		手数料	発行日	手数料	発行日
成績・単位修得(見込)	証明書発行願	300 円	受付から 1 週間後	300 円	受付から 1 週間後
証明書					
調査書					
推薦書		500 円		1,000 円	

返信郵送料

証明書の枚数	郵送料(普通)	速達料金
1~2 通まで	82 円	+280 円
3~5 通まで	92 円	
6~10 通まで	140 円	

### 【高等学校等就学支援金について（対象者のみ）】

- 年度の途中で婚姻またはその解消により、保護者に変更があった場合は、新たに申請書の提出が必要です。毎月初日の保護者の市町村民税の所得割額が基準となりますので、加算の対象となる場合は、必ずその時点で手続きを行ってください。
- 今後の加算申請については、提出があった月の翌月から支給対象とすることができます。
- 後期講座登録を行わない場合は、就学支援金はありませんが、対象月数が減ってしまいますので「休学」の手続きとともに支援金の「停止」手続きを行ってください。

### 【大阪府私立高等学校等授業料減免制度について（※就学支援金の受給者は対象となりません）】

- 大阪府では、大阪府等の私立高等学校に在籍する生徒の学資負担者(大阪府内在住)の方が、経済不況に伴って今年になってから家計が急変したために学費の納入が困難になった場合、生徒の修学を保障するために学校に対し補助金を交付(全額または半額)する制度があります。
- 対象となる要件は下記の①②いずれかが該当することとなっていますが、それ以外にも細かい条件があります。

申請を希望する場合は事務室へ下記の①②いずれが対象となるかご確認のうえ申請書をご請求ください。

(対象となる要件)

- ①経営状況の悪化に伴う会社の倒産・解雇により失職した場合
- ②会社等の経営状況の悪化に伴い収入が前年より著しく減少した場合

### 【大阪府私立高等学校等授業料支援補助金制度について（対象者のみ）】

- 今年度の府の補助金は、大阪府へ申請を行ってから決定します。決定次第お知らせをして、補助金を給付する予定です。(今年度末の予定)  
給付については生徒本人の銀行口座に振込みで行いますので、あらかじめ口座をご用意ください。学校からの通知とともに、銀行口座の届出用紙を送ります。

※ 三菱東京UFJ銀行以外の口座については振込み手数料をご負担いただきます。  
対象期間や対象単位数によっては補助金の給付がない場合があります。ご了承ください。

# 進路支援からのお知らせ

## 《進路について考えている皆さんへ》

### 【落ち着いて学習をしよう】

- 年末年始を迎えますが、生活のリズムをくずさないように注意し、高校生としての基礎学力をしっかりと身につけるようにしてください。レポート提出が終わっていない人は、単位修得に向けてレポート作成を最優先させてください。

### 【3階「進路コーナー」を活用しよう】

- 進路(進学・就職)に関する情報は3階「進路コーナー」に掲示しています。「進路コーナー」に置いてある案内書や募集要項は自由に持ち帰ることができますので活用してください。  
なお、進路に関する情報は、1階職員室カウンターでも見るすることができます。

### 【「オープンキャンパス」に参加しよう】

- 卒業年次生だけでなく、1、2年次生の進学希望者もオープンキャンパス(学校見学会)に積極的に参加し、自分の目で各大学・短大・専門学校の特徴を確認しましょう。
- **「オープンキャンパス」に参加すると特別活動2時間分(上限は10時間)が認定されます。**  
1階職員室カウンターで「参加報告書」を受け取り、必要事項を記入して提出してください。  
その際、当日配布されたプリントや担当者の名刺など、参加の証明になるものを貼ってください。

## 《卒業年次生の皆さんへ》

- 大学一般入試の受験をめざしている皆さんは、これからいよいよ正念場をむかえます。照準を来年の入試に合わせ、健康管理に注意し、計画を立てて落ち着いて学習を続けてください。
- 卒業予定者のうち、進路の方向が定まらなかったり、また入試結果や選考結果が思わしくなかったりして、これからどうしたら良いか悩んでいる人もいると思います。それぞれ状況は違うと思いますが、ひとりで考えていてもわからない場合、まずはホームルーム担任に相談してください。

### 【進路相談/面接練習について】

- 本校では、進路相談につきましては、HR担任と年間を通じて随時(ずいじ)行っています。  
ご希望の方はホームルーム担任と面談日時を調整してください。

### 【大学入試センター試験を受験する皆さんへ】

- **大学入試センター試験は来年1月17日(土)、18日(日)に実施されます。**「受験上の注意」をよく読んで、しっかり準備を進めてください。
- **受験票は国公立大学の2次試験および入学手続きの際に必要となりますので、試験終了後も保管しておいてください。**

## ◀New▶ 【大学入試センター試験自己採点とその後の出願について】

■大学入試センター試験の受験者は、その後の国公立大学2次試験や私立大学センター利用入試の出願に備え、各自自己採点をする必要があります。そのため、**試験の際に自分の解答を必ず問題用紙に控え、持ち帰るようにしてください。**正解および配点は、実施日翌日の新聞（朝刊）にそれぞれ掲載されます。インターネットで調べることもできます。

### ■大学入試相談会のお知らせ

2015年1月19日(月)の11:00~12:00に、**大学入試センター試験自己採点会**を行います。自己採点後の志望校決定など、その後の出願についての進学相談も承ります。  
センター試験受験者はぜひ参加しましょう。

## 【募集要項（願書）の入手について】

■募集要項（願書）を入手するには、ホームページから申し込むか、願書一括サービスを利用するなどの方法で取り寄せるようにしてください。オープンキャンパス(学校見学会)で入手できる場合もあります。

## 【調査書・推薦書の発行について】

■大学・短大・専門学校に出願する際、高校が発行する「調査書」が必要になります。調査書が必要な卒業年次生は、1階職員室カウンターで「**証明書発行願（受験用）**」を受け取り、必要事項を記入した上でホームルーム担任に申し出てください。その際、**出願先、受験方式は必ず記入してください。** 専願を含む場合は原則として調査書の発行は1通です。

■「**調査書**」の発行には、**申込みから1週間かかります。必要な費用を添えて余裕をもって事務室に申し込んでください。** 郵送での手続きも可能です。

■「**推薦書**」の発行については、作成に時間がかかる場合もありますので、早めに担任に申し込んでください。**本校が「推薦書」を発行する場合、前期末で54単位以上（指定校推薦の場合は60単位以上）修得していることが必要**です。

## 【専願入試で合格した人へ】

■**専願入試の場合、合格すれば必ず入学することが条件になります。辞退することはできませんので、期限までに入学手続きを済ませてください。**

## 【推薦入試、AO入試で面接試験を受けた人へ】

■推薦入試やAO入試で面接試験が行なわれた場合、試験後に「面接試験報告書（進学用）」をホームルーム担任または進路支援担当者に提出してください。

## 就職について

### 【学校紹介で就職を希望する人へ】（『それぞれの未来へ』P.13 参照）

- 内定まで、ねばり強く就職活動を続けることが大切です。求人票をこまめにチェックして、希望先があればホームルーム担任または進路担当者まで申し出てください。なお、12月1日（月）からは、会社によって複数応募が可能となっています。
- 応募書類（履歴書・調査書・紹介状）は学校から郵送します。応募先が決まったら、調査書を申し込み、履歴書（指定のもの）を作成してください。面接練習を希望する人は、ホームルーム担任まで申し出てください。
- 面接が終わったら、すぐに「就職受験報告書」をホームルーム担任または進路担当者に提出してください。不適切な違反質問があった場合、学校やハローワークが対応することになります。

### 【縁故紹介や一般求人を見て就職を希望している卒業年次生へ】

- 家族や知り合い等の紹介（縁故紹介）で就職をする場合、または新聞やインターネット、雑誌の一般求人情報を見て応募する場合、各自がそれに応えられるように活動をすすめてください。
- 現在のアルバイトからそのまま正社員に採用というケースも見られます。多くの場合、学校からの書類は必要ありませんが、履歴書（市販のもの）は必要になります。
- 縁故紹介。一般求人の内定または採用が決まった人はホームルーム担任か進路支援担当者に報告してください。



# 生徒支援からのお知らせ

## 冬休み期間中の注意点

### 【不審者への注意】

まもなく冬休みに入ります。みなさんも、いろいろなところへ出かける機会が増えると思います。楽しい思い出をたくさん作ってほしいと思いますが、一方で最近、テレビ等で悲しい事件の報道が続いています。いつどんなところで、予期せぬ事件に巻き込まれるかわかりませんので、十分注意してください。特に、携帯電話など個人情報の管理などは、慎重に行ってください。

### 【外出するときは…】

「①どこへ ②誰と ③何時まで」外出するかを保護者の人に必ず伝えましょう。それまでに帰れない場合は、できるだけ早く保護者の人に連絡を入れましょう。

### 【不審者に遭遇したら・トラブルに巻き込まれたら…】

落ち着いて行動するように心がけましょう。まずは、人が居る建物・通りがあればそこへ移動しましょう。それができない場合は、はっきりとわからなくても、できるだけ早く110番か、知人などへ電話しましょう。防犯ブザーを携帯することも効果的です。

### 【違反行為はやめましょう】

休暇中であっても、違反行為は学校のルール違反になります。絶対にしないでください。

### 【スクーリング終了後の学校利用について】

- 2014年12月23日（火）～2015年1月4日（日）と、1月8日（木）～3月末日までの間で、集中講座・テスト・レポート提出や行事などが無い日は、生徒の皆さんは学校に通学することはできません。
- 集中講座は事前の日程表、単位認定テスト・各学校行事などは「学校通信」で確認してください。
- サークル活動をする人は、事前の活動計画に従ってください。証明書発行などで、事務室に用事のある人、担任と相談する必要がある人は来校することができます。  
担任が不在のこともあるので、必ず事前に電話などで約束をとっておくようにしましょう。

## 賞罰規定

『学務の手引き P.39』参照

「学校生活上の決まり」が遵守できない場合は以下の順に従って、保護者同伴の上での厳重注意や、より強い処分を行います。すでに注意を受けている人は特に注意してください。

①担任注意 → ②担任注意 → ③保護者・本人呼び出し → ④誓約書提出 → ⑤退学処分  
(保護者連絡)

※①の「担任注意」を受けた人は、その後の宿泊を伴う講座は登録できません。

※②の「担任注意（保護者連絡）」を受けた人は大学・短大・専門学校の指定校推薦を受けることはできません。

※④の「誓約書提出」では、本人・保護者を呼び出しのうえ必要な書面に署名をしてもらいます。

## 【保護者交流会「ほごしゃY2（わいわい）プラザ」のご案内】

- 日 時 1月31日（土） 10時～12時30分（9時30分より受付開始）
- 場 所 本校1階多目的室（会場は変更になる場合もあります。当日入り口に掲示）

保護者のみなさまが集い、交流する場・語り合う機会です。7月の実施では、卒業生の保護者の方からのお話もあり、参加していただいた方々と有意義な時を過ごせました。

詳細は後日、保護者のみなさまへ郵送しますので、ご確認ください。

## ◆保健室からのお知らせ

### \*保健室で使用する薬について

保健室では外科的なけがの処置として、主に以下のものを使用しています。

- ・消毒液
- ・湿布薬
- ・点眼薬



※まれにアレルギー反応が出る場合があります。使用前に確認しますが、自覚症状がある人は申し出てください。

※内服薬は置いていませんので、必要のある人は各自で用意してください。

### \*健康診断書について

入学時に健康診断書をお渡しした人（A4・白：新入生、編入生）、現在までに未提出・未受検の連絡をした人（転入生）は、出来るだけ早く医療機関で健康診断を受けて提出してください。

健康診断の記録が無い場合は、健康状態の把握ができない為、在学中の宿泊をともなうスクーリングへの参加はできません。

また、現在の健康状態について、学校に連絡する必要がある場合は、担任又は保健室担当へご連絡ください。

## ◆カウンセリングスペースからのお知らせ

### 《カウンセリング》

#### \*開室時間について

今後の開室日は、単位認定テスト（筆記式）期間中の2月6日（金）、2月9日（月）、2月13日（金）です。

#### \*開室時間と担当者

月曜日：川口 彰範さん 13:30 ～ 16:30

水曜日：西村 博子さん 13:30 ～ 16:30

金曜日：道嶋 公子さん 13:30 ～ 16:30

※保護者の方もご利用いただけます。お問い合わせ、ご予約は担当（川口・後藤）へご連絡ください。

## ◆フィジカルサポートスペースからのお知らせ

参加費無料!

フィジカルサポートでは、下記のようなサポートをしています。

- \* 基礎体力の向上
- \* 運動不足の解消
- \* ダイエット
- \* 体のゆがみや姿勢の矯正きょうせい
- \* 怪我けがや疾病後のリハビリしゅっぺい
- \* 各種スポーツの競技力アップを目指すトレーニング
- \* スポーツ関係への進路相談

スクーリング期間外も  
やっています!

### 《スクーリング期間外開催日》

スクーリング期間外は、毎週 火曜日と金曜日 午後2時～5時にオープンします。  
担当者が不在の時もあるので、必ず事前に電話にて予約をお願いします。

- ※ 時間途中からの参加、途中退場は自由です。
- ※ 初めて参加をする人は、運動しやすい服装と上履き・タオルを持参してください。
- ※ 2回目以降は、担当者にメールにて事前に連絡をしてください。
- ※ 12月27日(土)～1月12日(月)は閉館で、実施しません。
- ※ 2月6日(金)～13日(金)は、テスト期間中なので実施しません。

担当：内山

## ◆わいわいカフェからのお知らせ

1月も、次の日程でわいわいカフェを実施します。  
あたたかい飲み物を用意して待っています。  
ゆっくりしたいとき、だれかと話したいとき、気軽に来てくださいね。  
本校の在校生・卒業生が対象です。

～ほっこりできる、ゆっくり過ごせる、みんなの居場所～

### 【わいわいカフェ日程】

1/7 (水)	12:30～16:00	306 教室
1/14 (水)	12:30～16:00	多目的室
1/21 (水)	12:30～16:00	306 教室



ぜひ、きてね♪

体を動かす場所が  
あったらいいな！

運動習慣をつ  
けたいなあ…

スポーツ好きだ  
けど場所がない



そんなことを感じている生徒のみなさんのために、

# スポーツアワー

を再開します。

## 【スポーツアワーとは…】

スクーリング期間外に、4F体育館(ホール)と7Fスポーツヤードを利用して、保健体育科の教員と一緒に運動をする時間のことです。

## 【日 時】

スクーリング期間外、週に1日。1月から行います。  
1日2時間程度(詳しい日程は、校内に掲示します。)

## 【内 容】

- ・毎週種目を決めて、2時間その種目を実施します。
- ・種目は毎週変えます。(詳しい種目内容は、校内に掲示します。)

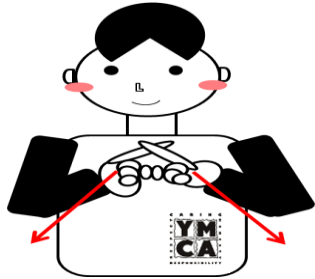
## 【参加方法】

参加費：無料

- ・自分が参加したい種目のときに参加することができます。
- ・事前申し込みは不要です。開始時間に間に合うように来てください。
  - ・運動に適した服装、靴を持参してください。
- ・開始後の途中参加は認められませんが、途中退室、帰宅は可能です。

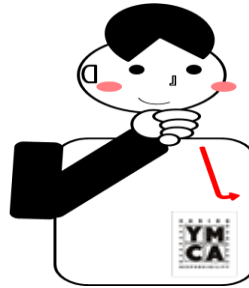
「クリスマス・正月」を手話で表現すると・・・

「クリスマス」



X

「サンタクロース」

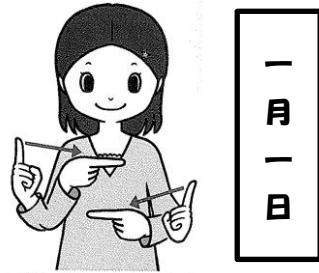


意：サンタクロースの  
なが  
長いひげ

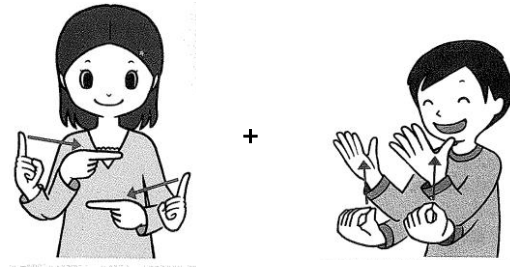
意：Xmasの『X』を表す

「あけましておめでとうございます」

「正月」



意：一月一日のーをたてに表す



意：「正月」+「おめでとう」

「お雑煮」

みなさんの家ではどんなお正月を過ごしますか？

また、みなさんの家でのお雑煮はどんな具が入っていますか？

お雑煮は、日本の各地域によって、おもちの味や形が違いますね。

西は丸もち・東は角もち、煮るもち・焼くもち、

白みそ（近畿）・赤みそ（北陸）・おすまし（全国的）、あんこもち（四国）など。

江戸時代から神様と一緒に食べる習慣が現在でも続いています。

日本のお正月の伝統について、本やインターネットなどで

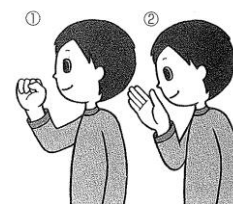
調べてみてくださいね。

今年もお世話になりました。来年もよろしくお祈いします。

みなさん、よいお正月を！！



ありがとう



よろしくお祈いします



# こ ん げ つ の せい ぐ く 今 月 の 聖 句



かれ  
『彼らがベツレヘムにいるうちに、マリアは  
つき み はじ こ う む の  
月が満ちて、初めての子を産み、布にくるんで  
か ぼ おけ ね  
飼い葉桶に寝かせた。』

(ルカによる福音書 2章6節～7節a)

12月には、X-mas(クリスマス)があります。キリストの頭文字であるギリシャ語のXと、ラテン語のmas(ミサ・礼拝)が綴られた言葉で、X-masは、イエス・キリストの誕生を祝い、礼拝するという意味でX-masと書きます。

私たちは、誰もが誕生して、今、ここに生きています。

「生まれてくれてありがとう！」と言われることは、生まれた者にとって嬉しいことです。

「産んでくれてありがとう！」と言われることは、産んだ母親にとって嬉しいことです。

イエス・キリストの誕生は、母マリアを通して人々に喜びと希望を与えましたが、私たちひとり一人も喜びと希望の中で誕生したことをクリスマスは伝えます。



(日本キリスト教団大正めぐみ教会 上地 武牧師より)

みなみワイエムシーエー  
南YMCA「キリスト教」委員会2014