

# 学校通信

学校生活における大切なお知らせです

2014年7月20日発行 第135号 (毎月1回発行)

- |                     |         |
|---------------------|---------|
| ●スケジュール (7/22~10/1) | P3      |
| ●教務からのお知らせ          | P4~P9   |
| ●事務室からのお知らせ         | P10~P11 |
| ●進路支援からのお知らせ        | P12~P15 |
| ●生徒支援からのお知らせ        | P16~P18 |
| ●スポーツアワーからのお知らせ     | P19     |
| ●14年度聖句 (ミニ手話コラム付)  | P20     |

## <同封物>

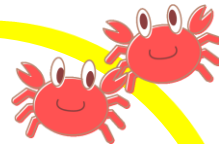
- 特別活動「校外芸術・映画鑑賞」のご案内 (緑・両面) <全員>
- 「教育を共に考える集い」のご案内 (カラー) <全員>
- 「夏期講習」(進学教育センター)のご案内 (桃) <全員>
- 『進路のしおり~それぞれの未来へ~』(6/28「保護者とともに進路を考える会」(卒業年次生対象))(冊子) <欠席者>
- 「劇団四季」のご案内 (カラー) <全員>
- 「リアルな社会の歩き方」(冊子) <1年次生>

☆ 8/22(金)、25(月)、26(火)、27(水)は、「筆記式テスト」日です！！  
※詳細は、「教務からのお知らせ」(P.4~7)をご覧ください。

## YMCA学院高等学校

TEL 06(6779)5690 FAX 06(6779)1831 <http://www.ymcagakuin.ac.jp>

「学校通信」はバックナンバーを含め、本校のホームページで閲覧できます。  
「教員ブログ」(月・水・金)も更新中です。本校のホームページをご覧ください。



セーファースト

## Safety First

7月18日は大阪YMCA安全の日

### —安全の日の誓い—

本校の母体である大阪YMCAでは、毎年7月18日を「大阪YMCA安全の日」と制定し、大阪YMCAで行われる様々なプログラムで、安全に関する取り組みを行っています。

大阪YMCAは現在4つの法人（財団・学校・社会福祉・幼稚園）がそれぞれ多様な事業を展開しています。安全を最優先にする事業を展開していくために、安全ガイドラインを策定し、各事業所の詳細な業務運営マニュアルを作成して、安全なプログラムを実施するために安全管理について徹底したルーティンワークを実践しています。

安全のためのプログラムとして、野外での活動、学校や幼稚園・保育園などの施設内での安全に関しては、事故や事件などが中心となりますが、それら以外でも、セクシャルハラスメントやコンピュータウイルス、そしてノーマライゼーションと言った、人権や個人情報に関する安全にも重点を置いています。

YMCA学院高等学校では、こうした安全管理を実践しております。それに加えて2013年に成立した法律『いじめ防止対策推進法』により、各学校においていじめ防止対策の方針を策定することになり、本校でも「YMCA学院高等学校いじめ防止対策方針」を作成しました。

私たちは生徒の人権や健康、そして生命を守るために、安全を創り出し生命・賜物が躍動する活動を行います。



### ——— 本校の卒業要件 ———

- ① 高校に3年以上在学すること。
- ② 74単位以上修得すること。
- ③ 必修科目は履修認定を得ること。
- ④ 「総合的な学習の時間」を3単位以上修得すること。
- ⑤ 特別活動に30時間以上参加すること。

（『2014年度版 学務の手引き』より抜粋）



# スケジュール(7/22~10/1)

日	曜	行事予定など
7 月		
7/22	火	7/1以降返却の「再提出評価レポート」提出締切日(17時学校必着)
7/23	水	スポーツアワー(15:00~17:00)
7/28	月	〔前期学習状況報告〕〔単位認定テスト受験資格確認表〕〔筆記式テストの範囲・時間割〕 〔レポート解答例集〕等発送(予定)
7/29	火	「課題式テスト」発送(予定)
7/31	木	スポーツアワー(13:00~15:00)
8 月		
8/1	金	
2	土	
3	日	
4	月	
5	火	
6	水	
7	木	
8	金	
9~16	土	学校休業日(8/9~8/18)
17	日	
18	月	
19	火	
20	水	〔学校通信〕発送(予定)
21	木	夏期休暇終了
22	金	「筆記式テスト」開始(~8/28)
23	土	特別活動:「街美化」
24	日	
25	月	「筆記式テスト」、高認ガイダンス(12:25~12:50)
26	火	「筆記式テスト」
27	水	「筆記式テスト」、「課題式テスト」提出締切日(窓口17時、当日郵便消印有効)、 特別活動:進路ガイダンス(12:25~12:50)
28	木	「筆記式テスト」の追テスト
29	金	
30	土	
31	日	
9 月		
9/1	月	集中講座「体育c5」「(新)体育c6」(~9/5)「情報A基礎4」「社会と情報a5」(~9/4) 学校外の学修の単位認定申請締切日
9/2	火	「筆記式テスト結果」、「筆記式テストの再テスト案内」発送(予定)
9/5	金	学校紹介就職、応募開始
9/9	火	「筆記式テスト」の再テスト日(「再テスト課題」提出締切日)
9/16	火	学校紹介就職、選考開始日
9/19	金	特別活動:「ホームルーム」、後期開講講座説明会、センター入試ガイダンス、 〔学校通信〕発送(予定)
9/24	水	特別活動:「後期講座登録」開始~10/2(日付は年次別に指定。土日は除く)
9/27	土	14年度前期卒業式(14年度前期卒業生・保護者対象)、特別活動:「街美化」
9/30	火	指定校推薦入試申込一次締切日(17:00)
10/1	水	「調査書」発行開始

# 教務からのお知らせ

重要！！

## 【「前期学習状況報告」などの発送】 7月28日（月）

- 前期最終の〔学習状況報告〕を7月28日（月）に発送します。  
〔「単位認定テスト受験資格確認表」（個人別）〕〔単位認定テストの実施方法および、「筆記式テスト」出題範囲等一覧と日程・時間割〕〔レポート解答・記述例集〕〔特別活動参加時間数（個人別）〕などが同封されます。
- 各講座のテスト受験資格の有無、テスト実施方法・出題範囲を確認し、レポート解答例で復習し、しっかり単位認定テストに備えましょう。

## 【単位認定テスト「筆記式テスト」】 8月22日（金）、25日（月）、26日（火）、27日（水）

- 「筆記式テスト」は8月22日（金）、25日（月）、26日（火）、27日（水）に実施します。  
今からスケジュールを調整しておいてください。
- 「筆記式テスト」は、スクーリングの曜日・時限とは異なる曜日・時限で実施します。

- 「筆記式テスト」は、個人別の「単位認定テスト受験資格確認表」に記載されている、日付・時限・教室で受験してください。（7/28（月）に送付予定）  
（座席は指定です。座席表は当日教室に掲示します）
- 「筆記式テスト」受験には、「生徒証」「筆記用具」「受験資格確認表」が必要です。
  - \* その他テスト受験に必要なものは、講座別に指定されていますので「筆記式テスト出題範囲等一覧」（P.6～7）で確認してください。
  - \* 「生徒証」がない人は、至急再発行の手続きをしてください。

※「オーラルコミュニケーションⅠ」の「筆記式テスト」を受験する人は、「受験資格確認表」に表示されている時限と違いますので、「受験資格確認表」の注意書きで確認してください。

### <「受験資格確認表」に記載の日時に受験できない場合>

- ・指定の日時に「筆記式テスト」を受けることができない場合は、届け出により「追テスト」を受験できます。
- ・追テストは、該当講座のテスト実施時間以降、テスト期間中の別時限で受験できます。
- ・上記テスト期間中に受験できない場合は、8月28日（木）に受験できます。
- ・届け出に際しては、事情・理由は問いません。（病院の診断書などは不要です）

### <遅刻や欠席などで受験できなかった場合>

- ・遅刻や欠席などで受験できなかった場合は、申し込みをして「追テスト」を受験してください。
- ・追テストは、該当講座のテスト実施時間以降、テスト期間中の別時限で受験できます。

### <「筆記式テスト」が不合格になった場合>

- ・「筆記式テスト」が不合格となった講座は、「再テスト」[9月9日（火）に実施]を受験  
(講座によっては代わりに再テスト課題提出) してください。
- ・「再テスト受験」または「再テスト課題提出」については、再テスト・再テスト課題料が1講座につき1,000円必要です。
- ・詳細は、「筆記式テスト」結果の送付の際(9/2)に該当者にお知らせします。
- ・いったん納入された再テスト・再テスト課題料は、理由に関わらず返金できませんので、あらかじめご了承ください。

### <台風による休校の場合>

- ・台風による警報発令などのために休校になる場合の決まりは、『2014年度版 学務の手引き』(P.36)に載っています。
- ・今回のテスト期間中に休校となった場合、その日のテストを8月28日(木)に、同じ時限で実施します。その場合、同日予定の追テストは、翌8月29日(金)に変更になります。

### 【単位認定テスト「課題式テスト」】

- 「課題式テスト」実施講座で、履修認定されていた人には「課題式テスト」を7月29日(火)に学校より送付予定です。
- もし8月1日(金)までに「課題式テスト」が届かない場合は、学校に連絡してください。

「課題式テスト」の提出期限は、8月27日(水) 17時です。  
(郵送の場合は、8/27 郵便消印有効)

- 「課題式テスト」には、追テスト、再テストはありませんので、しっかり取り組み、締切日までに提出しましょう。  
(締切日までに提出しなければ単位の修得はできません)

### 【単位認定テスト「実技式テスト」】

- 「実技式テスト」は、スクーリング期間中にすでに実施終了しています。

2014年度前期 単位認定テスト実施方法、および「筆記式テスト」出題範囲等一覧

YMCA学院高等学校

講座	実施方法	出題範囲または内容	筆記用具以外で テスト受験時に必要なもの (学校からの貸し出しはできません)
国語表現Ⅰ	筆記式	レポート①～⑥、 敬語、四字熟語、など言葉に関する問題。記述式の問題。	
(新)国語総合 a	筆記式	レポート①～⑥	
(新)国語総合 b	筆記式	レポート①～⑥	
国語総合 a	筆記式	レポート①～⑥	
国語総合 b	筆記式	レポート①～⑥	
(新)現代文B a	筆記式	レポート①～⑥	
現代文 a	筆記式	レポート①～⑥およびその範囲の教科書	
古典 a	筆記式	レポート①～⑥	
国語演習 a	筆記式	レポート①～⑥	
(新)世界史A	筆記式	レポート①～⑥ 特に③～⑥。選択・一部記述式	
世界史A	筆記式	レポート①～⑥ 特に③～⑥。選択・一部記述式	
世界史B a	筆記式	レポート①～⑥ 記述式中心	
(新)日本史A	筆記式	レポート①～⑥	
日本史A	筆記式	レポート①～⑥	
日本史B a	筆記式	レポート①～⑥	
(新)地理A	筆記式	レポート①～⑥	
地理A	筆記式	レポート①～⑥	
(新)現代社会	筆記式	レポート①～⑥ 解答例の※印要注意 ニュースについての感想	
現代社会	筆記式	レポート①～⑥ 解答例の※印要注意 ニュースについての感想	
倫理	筆記式	レポート①～⑥ 選択・一部記述式	
政治・経済	筆記式	レポート①～⑥ 解答例の※印要注意 ニュースについての感想	
公民演習 a	筆記式	レポート①～⑥ 解答例の太字要注意	
数学Ⅰ α④	筆記式	レポート①～⑥	
数学Ⅰ α⑦	筆記式	レポート①～⑥	
数学Ⅰ β④	筆記式	レポート①～⑥	
数学Ⅱ a	筆記式	レポート①～⑥	
数学A a	筆記式	レポート①～⑥	
科学と人間生活	筆記式	教科書 P.5～39、P.74～87、P.106～139	教科書
物理基礎	筆記式	教科書 全部	教科書
化学基礎	筆記式	教科書 全部	教科書
生物基礎	筆記式	教科書 全部	教科書
地学基礎	筆記式	教科書 全部	教科書
理科演習 a	課題式		
(新)体育 b, c	実技式		
体育 a, b, c, j	実技式		
保健	筆記式	レポート①～⑥	
美術Ⅰ	課題式		
書道Ⅰ	課題式		
ペン習字	課題式		
コミュニケーション英語Ⅰ α④	筆記式	教科書 pre lesson ～Lesson5、 レポート①～⑥ (英文作成の問題も含む)	教科書
コミュニケーション英語Ⅰ α⑦	筆記式	教科書 Lesson 9, 10, 11, 復習、レポート③④⑤⑥ 主にレポート⑥から出題し、Lesson 9, 10, 11 はリーディング問題を出题	教科書
コミュニケーション英語Ⅱ α④	筆記式	教科書 Lesson1, 2, 4, 5 レポート①②④⑤	教科書
英語表現Ⅰ④	筆記式	教科書 Lesson 1, 3, 4, 6 レポート①③④⑥	教科書
フォーカルコミュニケーションⅠ	筆記式	レポート①～⑥ [1人約5分間の面接テストを実施]	テスト日程に注意!
英語Ⅰ α⑦	筆記式	教科書 Lesson 7～10、レポート②③④⑤。ただしレポート⑥ (Lesson10) は全文の意味、内容を理解しておくこと	教科書
英語Ⅱ α④	筆記式	教科書 Lesson 1～6 (3, 5, 6 から2題、読解)、 レポート①～⑥	教科書
英語Ⅱ α⑦	筆記式	教科書 Lesson 7～11 (8, 10, 11 から2題、読解)、 レポート①～⑥	教科書



講座	実施方法	出題範囲または内容	筆記用具以外で テスト受験時に必要なもの (学校からの貸し出しはできません)
英語Ⅱβ④	筆記式	教科書 Lesson1, 3, 4 とレポート①～⑥	
英語基礎Ⅰ	筆記式	レポート①～⑥、Lesson1～7	
リーディング	筆記式	レポート①～⑨	
英語演習 a	筆記式	レポート③④⑤⑦	
英語演習 c	筆記式	レポート①～⑥、長文はレポート①②⑤から	
韓国・朝鮮語入門	筆記式	教科書 第1課～第14課、レポート①～⑨	教科書
中国語入門	筆記式	教科書 第1課～第5課、レポート①～⑨	教科書
(新) 家庭基礎	筆記式	レポート①～⑥	
家庭基礎	筆記式	レポート①～⑥	
家庭総合 a	筆記式	レポート①～⑥	
家庭総合 b	筆記式	レポート①～⑥	
服飾手芸	実技式		
調理	筆記式	レポート①と資料から	
社会と情報 a	筆記式	レポートを中心に、教科書・理論編1章2章、実習編の該当部分	教科書、添削済レポート(解答例不可)
情報A基礎	課題式		
情報A応用	課題式		
体感する初級教	課題式		
初めて知る初級教	課題式		
聖書に親しむ	課題式		
現代に生きる初級教	課題式		
産業社会と人間	課題式		
社会福祉入門	筆記式	レポートを中心に、教科書の内容	教科書、添削済レポート(解答例不可)
福祉実習基礎	課題式		
発達と保育	筆記式	レポート①～⑥	
福祉レクリエーション	課題式		
地域福祉	課題式		
ジェンダー入門	課題式		
多文化共生考	課題式		
ウエルネス概論	課題式		
ヨーガ	課題式		
からだづくり運動	実技式		
海洋スポーツ	実技式		
エコロジー概論	課題式		
五感で自然を感じよう	課題式		
海洋体験	実技式		
文書作成	課題式		
表計算Ⅰ	課題式		
コンピュータ概論	筆記式	レポート①～⑤	
情報リテラシー	課題式		
インターネット	課題式		
ホームページ作成	課題式		
ボランティアを考える	課題式		
児童文化	筆記式	レポート①～⑥	
フィッシング	実技式		

[注] \* 「筆記式テスト」は「受験資格確認表」に記載されている日付、時限、教室で受験してください。(7/28 送付予定)

「筆記式テスト」には、「生徒証」、「筆記用具(鉛筆・消しゴム等)」、「受験資格確認表」が必要です。

\* 「課題式テスト」は、7月29日(火)に学校から送付しますので、それを見て取り組んでください。

(「課題式テスト」が8/1(金)までに届かない場合は、学校に連絡してください)

「課題式テスト」の提出期限は、8月27日(水)17時です。(郵送の場合は、8月27日の郵便消印有効)

\* 「実技式テスト」は、スクーリング期間中に終了しています。

\* 「課題研究」は、最終レポート(作品)が、テストの代わりになります。

\* 「総合的な学習の時間」は、単位認定テストはありません。

### 【夏期休暇】7月12日（土）～8月21日（木）

■上記の期間中、生徒のみなさんは、特別な用事のない限り来校はできません。

やむを得ない事情で学校に来る場合はあらかじめ電話などで連絡し、日時の予約をしてください。

■8月9日（土）から18日（月）は学校は完全閉館になり、電話連絡ができず、学校に入ることもできませんのでご注意ください。

### 【高認や学校外の学修による単位認定】 前期の申請締切日 9月1日（月）

■高等学校卒業程度認定試験（高認）の合格科目や技能審査など学校外の学修の成果に対する単位認定を希望する人は、所定の用紙に記入し合格証明書などの写しを添えて、担任に提出してください。

■9月1日（月）までに申請されたものを、前期取扱い分とします。期日を過ぎたものは後期の取扱いになります。

■14年度後期卒業予定者は、認定単位数が後期の講座登録に関わるため、必ず今期中に申請してください。

■審査会において、高認は既修得科目により、学修の成果は内容・実績により、審査のうえ単位認定されますが、認められない場合もあります。

■認定料は1単位につき2,000円で、認定された単位数に基づき、9月8日（月）頃に請求書を送付いたしますので、9月19日（金）までに納入してください。

### 【特別活動について】

■卒業要件として、30時間以上の特別活動への参加が必要です。

みなさんの特別活動の参加時間数については、「学習状況報告」送付時（7/28）に個人別にお知らせしますのでご確認ください。

■前期終了までに校内で実施する特別活動は、以下の3つです。

①8月27日（水）に「進路ガイダンス」（卒業年次生対象）

②9月19日（金）に「ホームルーム」

③9月24日（水）～10月2日（木）に「後期講座登録」（土日は除く）

（各1時間の認定。時間等は8月号の学校通信でお知らせします）

■大学・短大・専門学校のオープンキャンパスに参加し、参加報告書を提出して認められれば特別活動として認定されます。

夏休み期間を利用して、ぜひ参加してください。（1校につき2時間の認定）

■学校が指定する芸術鑑賞（映画鑑賞[映画館]、展覧会[美術館]、ビデオ鑑賞[自宅]）や博物館を見学し、申請書を提出して認められれば特別活動として認定されます。

校外での芸術鑑賞等については、前期は、6月・7月・8月号の「学校通信」でご案内しています。

内容を確認し、夏休み期間中にぜひ活用してください。（1回につき2時間の認定）

■街美化ボランティアは、7月・8月は、特別活動としての街美化はありません。

次回は9月に実施予定です。8月号学校通信でご確認ください。



## 【忘れ物について】

- 前期末までに職員室に届けられ、保管されている忘れ物について、後期の講座登録期間 [9月24日(水)~10月2日(木)]中に講座登録の会場に展示します。  
心当たりの方はご確認のうえ、自分のものがあれば持って帰ってください。
- 引き取りがない場合、保管している忘れ物は、10月末をもって処分しますので、ご了承ください。

街美化ボランティア

8月23日(土) 16:00から約1時間(雨天決行)

9月27日(土) 16:00から約1時間(雨天決行)

\*作業のできる軽装で、10分前に1階ロビーに集まってください。

その際、警察への届出用紙と学校の参加票の両方に記名してもらいます。

(特別活動1時間。遅刻・途中退出の場合は認定できません)

# 事務室からのお知らせ

## 【夏期学校休業日に伴う事務取扱について】

- 夏期休暇中の学校休業日（8月9日(土)～18日(月)まで）については、事務取扱がありません。遠隔地への旅行などに必要な学割申請などについては、8月4日(月)までに申請のあった分については8月6日(水)に発行することができます。即日発行はできませんのであらかじめ申し込んでください。

## 【住所等変更手続きについて】

- 現在学校に届けている住所や電話番号などが変更になった場合は、速やかに「各種変更届」に記入・押印のうえ事務室へ提出してください。併せて生徒証を作り変えますので写真をご用意ください。また、郵便物が転送されるように郵便局に転居届を出してください。
- 通学経路が変わる場合は、「通学割引証申請カード」を変更しますのであわせて提出してください。（即日発行はできません。）
- 届出用紙は事務室にある他、『学務の手引き 2014年度版』の巻末にもあります。コピーして使用してください。

## 【各種奨学金、給付金について】

現在募集中の各奨学金について下記の表に記載しています。申込希望の場合は事務室へお申し出ください。

### （注意事項）

- ※申し込みの条件がありますので募集要項や申請書をご確認のうえ申し込んでください。
- ※所得の制限や成績を問うものについては特によく確認してお申し込みください。予算枠や申請条件がある奨学金等については、申請しても採用にならない場合もあります。ご了承ください。

	名 称・内 容・金 額					申込書学校提出締切日	
貸 与	<b>日本学生支援機構</b> <b>・平成27年度大学等入学者 奨学生予約採用</b> （対象）来年大学・短大・専門学校等に進学した場合の予約奨学金 （貸与月額）下記表参照					<b>第2回申込期限</b> <b>（第二種のみ）</b> <b>11月14日（金）</b> 〔候補者内定 2月下旬予定〕	
	区分	第一種奨学金(無利子貸与)					第二種奨学金 (有利子貸与)
		大学		短大・専修学校			
		自宅	自宅外	自宅	自宅外		
	国公立	45,000円	51,000円	45,000円	51,000円		30,000円・50,000円・
	私立	54,000円	64,000円	53,000円	60,000円		80,000円・100,000円・ 120,000円から選択
上記貸与月額又は貸与月額30,000円のどちらかを選択							
<b>入学時特別増額貸与奨学金</b> （初回基本月額に有利子奨学金を増額して貸与する制度）も同時に申し込みが可能です。金額は10万円・20万円・30万円・40万円・50万円から選択。							

### 【高等学校等就学支援金について（対象者のみ）】

- 第2期以降分（7月以降分）の加算申請期限が終了しましたので「支援金」が認定されました。  
今回（第2期以降分）の加算申請がない場合は、第1期（4～6月分）のみの加算額で「支援金」が認定されています。
- 加算申請をされた方の前期学費のご案内は、認定された「支援金」を授業料から差し引いて、先日送付したところですのでご確認ください。
- 年度の途中で婚姻またはその解消により、保護者に変更があった場合は、新たに申請書の提出が必要です。加算申請については、毎月初日の保護者の市町村民税の所得割額が基準となりますので、支給対象となる場合は手続きを行ってください。支援金の加算は、原則として、申請された翌月から対象となります。
- 前期講座登録を行わない場合は、就学支援金はありませんが、対象月数が減ってしまいますので「休学」の手続きとともに支援金の「停止」手続きを行ってください。

### 【前期学費の納入について】

- 分割納入および延納の手続きをされている場合は、次回の納入期限は8月8日（金）となっています。学校より送付しました「延納・分割納入についてのお知らせ」で金額等を確認のうえ、期日までに納入手続きをしてください。
- 就学支援金の加算申請が認定された生徒の学費について、先日ご案内をしたところです。納入期限日は7月31日（木）としていますので確認のうえ納入手続きをしてください。

# 進路支援からのお知らせ

## ≪卒業年次生の皆さんへ≫

### 【『保護者とともに進路を考える会』のご報告】

- 去る6月28日（土）、卒業予定生徒の保護者の皆様を対象に『保護者とともに進路を考える会』を実施いたしました。多くの方々にご参加をいただき、盛会のうちに終わることをできましたことをご報告いたします。
- なお、ご欠席の方には、当日資料としてお配りしました『進路のしおり ～それぞれの未来へ～』、『ハローワークからのお知らせ』を同封いたしますので、保護者の皆さま、ならびに生徒の皆さんでご利用ください。
- 指定校（大学・短期大学/専門学校）一覧表は1F職員室にありますので、希望者は取りに来てください。
- 『進路のしおり ～それぞれの未来へ～』（P.13）に、訂正があります。

### <2014年 大阪府警察官採用 選考日程（B区分）>

試験名	受付期間	1次試験	最終合格発表
大阪府警察官採用選考 （B区分）	インターネット 8/15（金）午前10時 ～9/4（木）正午まで 郵送 8/15（金）～9/8（月）消印有効	9/28（日）	11月下旬

※平成26年度大阪府職員採用試験（9月実施）の試験案内は、7月9日（水）に大阪府ホームページで公表されるので詳細は確認してください。

### 【指定校推薦入試について】（『それぞれの未来へ』P.7参照）

- 指定校推薦とは、大学が特に高等学校を指定し、推薦枠を設けて優先的に実施する試験です。  
**合格した場合、絶対に入学を辞退することはできません。**また、出願許可後に申込みを取り消した場合、公募推薦を含む以降の推薦入試の出願を認めません。
- 申込要件
  - ①各大学・短大・専門学校が指定する学業成績等の基準を満たすこと。
  - ②卒業年度前期終了時点で **60単位以上修得していること。**  
(高認など学外での学修による単位認定見込みも含まれます。)
  - ③『校内生活上の決まり』についての『**注意**』を **2回以上受けていないこと。**
  - ④1回以上、模擬試験を受験していること。
  - ⑤合格した場合、入学を確約できること。

#### ■ 指定校推薦出願までの流れ

指定校推薦の申込み（1人1校） ⇒ 保護者同伴面談 ⇒ 校内選考 ⇒ 出願

#### ■ 申込締切

- ◎ **一次締切：9月30日（火）** ≪出願締切が10月11日（土）以前の場合はその2週間前≫
- ◎ 二次締切：一次締切で定員に達しなかった場合は出願締切2週間前の17時。
- ◎ 上記締切日の時点で定員に満たない場合は以降も申込可。
- 『指定校推薦申込書』は『学校通信8月号』に同封します。

## 【AO入試について】

■AO入試の出願が8月から始まります。応募する人は、各大学・短大・専門学校の事前のエントリーをへて出願することになります。AO入試を受験する人は事前に担任に申し出て、アドバイスを受けることをすすめます。

■AO入試のエントリーは自由ですが、出願の際に専願を求めるところが多いので、注意が必要です。

## 【「進路ガイダンス」について】

[実施日時] 8月27日(水) 12:25~12:50

[内 容] 「就職ガイダンス」と「進学ガイダンス」について **(特別活動1時間認定)**

※教室は当日、1Fロビーに掲示します。

◀New▶ 【指定校推薦依頼校追加一覧（中間報告）】◀7月1日（火）までの学校到着分▶

■今年度の指定校推薦依頼校をお知らせします。各専攻・コース、推薦基準、募集人数、出願期間などの詳細は、1階カウンターで確認してください。追加分は随時『学校通信』でお知らせします。

大学	大阪学院大学	商学部	商学科
大学	関西外国語大学	英語国際学部	英語国際学科
大学	京都文教大学	総合社会学部	総合社会学科 経済・経営コース
大学	京都文教大学	総合社会学部	総合社会学科 メディア・社会真理コース
大学	京都文教大学	総合社会学部	総合社会学科 公共政策コース
大学	京都文教大学	総合社会学部	総合社会学科 観光・地域デザインコース
大学	京都文教大学	総合社会学部	総合社会学科 国際・日本文化コース
大学	神戸芸術工科大学	芸術工学部	ファッションデザイン学科
大学	神戸芸術工科大学	芸術工学部	プロダクトデザイン学科
大学	神戸芸術工科大学	芸術工学部	環境・建築デザイン学科
大学	神戸芸術工科大学	芸術工学部	映像表現学科
大学	神戸芸術工科大学	芸術工学部	アート・クラフト学科
大学	神戸芸術工科大学	芸術工学部	映像表現学科
大学	神戸芸術工科大学	芸術工学部	クラフト・美術学科
大学	相愛大学	人文学部	人文学科
大学	相愛大学	人間発達学部	発達栄養学科
大学	相愛大学	人文学部	人文学科
大学	相愛大学	人間発達学部	子ども発達学科
大学	相愛大学	人間発達学部	発達栄養学科
大学	宝塚大学	造形芸術学部	
大学	中京学院大学	経営学部	
大学	帝塚山学院大学	リハビリアーツ学部	リハビリアーツ学科
大学	帝塚山学院大学	人間科学部	情報メディア学科
大学	帝塚山学院大学	人間科学部	心理学科
大学	奈良学園大学	人間教育学部	人間教育学科
大学	羽衣国際大学	現代社会学部	放送・メディア映像学科
大学	羽衣国際大学	現代社会学部	現代社会学科
大学	羽衣国際大学	人間生活学部	人間生活学科
大学	兵庫大学	経済情報学部	経済情報学科
大学	兵庫大学	生涯福祉学部	社会福祉学科

短大	有明教育芸術短期大学	子ども教育学科
短大	大阪学院大学短期大学部	経営実務科(女子)
短大	関西外国語大学短期大学部	英米語学科
短大	京都外国語短期大学	キャリア英語科(夜間課程、男女共学)
短大	京都経済短期大学	経営情報学科
短大	中京学院大学中京短期大学部	保育科
短大	中京学院大学中京短期大学部	健康栄養学科

専門学校	育成調理師専門学校
専門学校	大阪航空専門学校
専門学校	大阪総合福祉専門学校
専門学校	神戸国際調理製菓専門学校
専門学校	創造社デザイン専門学校

※上記は、6月28日の保護者会で配布した資料から追加のあった学校一覧です。

保護者会に欠席された方で、「指定校推薦依頼校一覧」が必要な方は職員室に取りに来てください。



## 【模擬試験の案内】

- 大学や看護系専門学校の受験を考えている人は、落ち着いて学習を続けるとともに、模擬試験を積極的に受けましょう。不得意分野を発見し、今後の学力の伸びを確認するためにも必要です。

### 《今後の河合塾全統模試日程》

学年	実施日	申込期限
第2回高1	8/24(日)	8/15(金)15:00
第2回高2	8/24(日)	8/15(金)15:00
高3マーク	8/10(日)	8/1(金)15:00
高3記述	9/7(日)	8/29(金)15:00

(受験希望者は1F職員室カウンターで申込書を受け取り、各自で申し込んでください)

※詳細は、河合塾のホームページでご確認ください。

河合塾>模試>全統模試案内>年間ラインアップ

<http://www.kawai-juku.ac.jp/trial-exam/zento/lnp/>

## 【『オープンキャンパス』に参加しよう】

- 大学・短大・専門学校の『オープンキャンパス（学校見学会）』が行われています。進学希望者は、『オープンキャンパス』に積極的に参加し、自分の目で各学校の特色を確認しましょう。

### ■ 『オープンキャンパス』に参加すると特別活動2時間（上限は10時間）が認定されます。

1階職員室カウンターで『参加報告書』を受け取り、必要事項を記入して提出してください。その際、当日配布されたプリントや担当者の名刺など、参加の証明になるものを貼ってください。

## 就職について

### 【学校紹介で就職する場合】

- **求人票の閲覧（えつらん）が7月1日（火）から始まっています。**1階職員室カウンターで担任もしくは進路担当者まで申し出てください。なお、**来校する時は必ず事前に連絡をとるようにしてください。特に夏期休館期間に注意してください。**
- **推薦開始日は9月5日（金）です。**同時に2社以上応募することはできません。
- 応募にあたっては、近畿高等学校統一用紙を使用することになっています。統一用紙には、①紹介書、②履歴書、③調査書があり、このうち履歴書（指定のもの）を本人が作成します。応募書類は学校から発送します。（最低一週間の余裕をもって申し込んでください）
- **選考は、大阪府では9月16日（火）にスタートします。**ほとんどの企業で面接を重視しています。面接練習を希望する人は、担任もしくは進路担当者まで申し出てください。
- **内定すると辞退することができません。**応募の際に慎重に考えてください。
- 最初の選考で内定が得られなくても、あきらめずに何度も応募する姿勢が大切です。

# 生徒支援からのお知らせ

## 夏期休暇中の注意

前期スクーリングが終了し、夏期休暇を迎えます。外出する機会が増えると思います。予期せぬ事件、事故に巻き込まれぬよう、十分に注意しましょう。

特に、<sup>がいたう</sup>街頭などで個人情報<sup>そいうぐう</sup>を聞かれても絶対に教えないようにしましょう。そのような場面に遭遇したときは次のように対処するようにしてください。

1. 声をかけられても相手にしない・無視する
2. しつこくされる場合は、近くの店に駆け込む
3. 店までついてくる場合は、店から警察に電話をする
4. なるべく複数人で行動する

かけられた声に反応をすると、巻き込まれる可能性が高いので、相手にしないことが重要です。

## 夏期休暇期間中の学校利用について

7月12日（土）～8月21日（木）は夏期休暇期間中のため、生徒のみなさんは学校に来ることができません。集中スクーリングがある生徒は除きます。 証明書発行などで高校事務室に用事のある人や、担任と相談する必要がある人も学校に来ることができます。その際、担任が不在のこともあるので、事前に電話で約束をしてください。

■夏期休暇期間中にサークル活動等で学校に来る人は、事前に顧問と相談してください。

活動できる日時は、事前に提出された活動計画に従ってください。

◎ 8月9日（土）～8月18日（月）は完全休館期間です。証明書の発行および担任との相談等もできません。

### <生徒支援からのお願い>

**\*\* 本校生以外の方（友人含む）を学校に連れてこないようにしましょう \*\***  
YMC A学院高校生以外の方は、友人であったとしても無許可で校内に入られると不法侵入になります。発見された場合、連れてきた本校生が処分の対象となります。  
注意してください。

## 自転車の駐輪について

自転車通学を希望する人は学校の許可を受け、自転車に許可証を貼って、駐輪場を使用してください。**学校周辺や学校玄関前に駐輪した場合は、許可証を貼った自転車であっても大阪市建設局の撤去対象となります。**また、許可証を貼っていない自転車や、午後5時以降の駐輪も撤去の対象となります。

## 第2回 高等学校卒業程度認定試験（高認）<sup>こうにん</sup>

### ◎受験案内について

『高等学校卒業程度認定試験(高認)』の受験案内が、7月22日頃から都道府県の教育委員会で配布されます。

高校でも取り寄せますので、必要な生徒は、8月22日(金)以降に1F職員室カウンターへ取りに来てください。ただし、土日を除きます。

また、受験科目に関しては事前に担任とよく相談しておきましょう。

### ◎高認ガイダンスについて

下記のとおり、高認についてのガイダンスを行いますので、高認受験予定者は出席してください。

〔実施日時〕 **8月25日(月) 12:25~12:50**

〔内容〕 出願上の注意や受験上の注意など

※ 会場は当日、1Fロビーに掲示します。

### ◎出願期間について

出願締切日が9月19日(金)(消印有効)ですので、間に合うように各自で受験案内をよく確認し、出願してください。

なお、出願時に「住民票」と写真2枚が必要ですので、早めに準備しておいてください。

## ◆保健室からのお知らせ

### \*食中毒に気をつけましょう！

食中毒は、食べ物が傷みやすい夏に多く、6月~9月くらいまでは注意が必要です。また、旅館や学校などの集団生活の場ではなく家庭で起こった場合には、食中毒だと気がつかないことも多いようです。単なる不調や腹痛と自己判断せず、医療機関を受診しましょう。

#### <食中毒の予防>

1. 細菌による汚染を防ぐ…調理器具（食器、布巾、まな板、包丁など）を清潔にする。
2. 細菌の増殖を防ぐ…食材や作った料理は、冷蔵庫に入れていても早めに食べる。
3. 加熱処理する

小さい子どもがいる家庭では、特に二次感染にも注意が必要です。手洗いは、食中毒のほか、感染症予防にも有効ですので、食事の前には20秒以上かけてしっかりと行ってください。

#### <対処法>

##### ・病院に行くべき症状

下痢のほかに嘔吐や発熱、激しい腹痛を伴うときは、重症のケースも考えられます。一刻も早く病院に行きましょう。

##### ・セルフケアできる症状

食べ過ぎや、脂っこい食事をとった為など、原因がわかっている場合は自分でケアしてみましよう。通常は水分を十分にとって安静にしていれば、1~2日で回復します。

## ◆カウンセリングスペースからのお知らせ

### 《カウンセリング》

前期スクーリング期間中の開室は終了しました。

単位認定テスト（筆記式）期間中の8/22（金）、25（月）、27（水）に開室します。

#### \*開室時間と担当者

月曜日：川口彰範さん 13:30 ~ 16:30

水曜日：西村博子さん 13:30 ~ 16:30

金曜日：道嶋公子さん 13:30 ~ 16:30

※保護者の方もご利用いただけます。お問い合わせ、ご予約は担当（川口、後藤）までご連絡ください。

## ◆フィジカルサポートスペースからのお知らせ

**参加費無料!**

フィジカルサポートでは、下記のようなサポートをしています。

- \* 基礎体力の向上
- \* 運動不足の解消
- \* ダイエット
- \* 体のゆがみや姿勢の矯正
- \* 怪我や病後のリハビリ
- \* 各種スポーツの競技力アップを目指すトレーニング
- \* スポーツ関係への進路相談

### 《スクーリング期間外開催日》

スクーリング期間外は、毎週 火曜日と金曜日 午後2時~5時にオープンします。担当者が不在の時もあるため、必ず事前に電話にて予約をお願いします。

- ※ 時間途中からの参加、途中退場は自由です。
- ※ 初めて参加をする人は、運動しやすい服装と上履き・タオルを持参してください。
- ※ 2回目以降は、担当者にメールにて、事前に連絡をしてください。
- ※ 8月9日(土)~17日(日)は閉館で、実施しません。
- ※ 8月22日(金)~27日(水)は、テスト期間中なので実施しません。

担当：内山

## ◆わいわいカフェからのお知らせ

単位認定テスト（筆記式）期間中は、8/27（水）にわいわいカフェをオープンします。時間と教室は掲示でお知らせします。担当（川口・後藤）までご連絡ください。



# スポーツアワー

Y M C A 学院高等学校  
保健体育科

## 【スポーツアワーとは…】

スクーリング期間外に、4 F ホール(体育館)と7 F スポーツヤードを利用して、保健体育科の教員と一緒に運動をする時間のことです。

## 【日 時】

前期および後期のスクーリング期間外、週に1日。(1日2時間程度)

## 【7月の日程および種目】

日 時	場 所(集合場所)	種 目
7/23(金)10:00~17:00	4 F 体育館	卓球
7/31(木)13:00~15:00	4 F ヤード	テニス
※曜日と開始時間に注意してください!※7/31(木)のみ、雨天時は中止します。		

## 【参加方法】

- ・参加費：無料
- ・自分が参加したい種目のときに参加できます。
- ・事前申し込みは不要。開始時間に間に合うように来てください。



## 【内 容】

- ・毎週種目を決め、2時間連続でその種目を実施します。  
(種目は毎週変えます。複数種目の同時実施はしません)
- ・自分が参加したい種目のときに参加することができます。  
※事前受付はしません。当日参加可能です。  
ただし、飲食しながら、スマートフォンなどの電子機器を使用しながらの参加は危険なので禁止します。  
※参加する場合は、当日、参加者名簿に名前を記入してください。

## 【注意点】

- ・特別活動ではありません。
- ・運動に適した服装、靴の着用を義務付けます。(靴は有料でレンタル可能)
- ・開始後の途中参加は認めません。(安全確保のため)  
→開始時間に間に合うように、服装と靴の準備をしてから集合してください。
- ・各自、水分補給用の飲み物を必ず持ってきてください。
- ・開始後の途中退室、帰宅は可能です。  
→必ず担当教員に声を掛けてから退室するようにしてください。
- ・他校生徒および卒業生を連れてくる、ケンカなどの生徒同士のトラブルをおこした、器物破損などをすると、スクーリング期間と同じ賞罰規定に準じてペナルティとなり、以後のスポーツアワーへの参加もできません。
- ・スポーツアワー終了後は速やかに着替えを済ませて、帰宅しましょう。

ねんかんせいぐ  
**大阪YMCA 2014年度 年間聖句**

ゆる あ  
**赦し合いなさい。**

しゅ  
**主があなたがたを**

ゆる  
**赦してくださったように**



コロサイの信徒への手紙 3章 13節

ミ

ニ

手

話

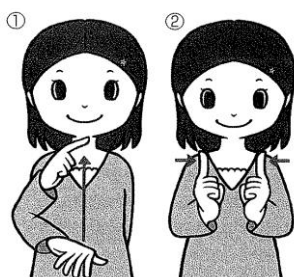
コ

ー

十

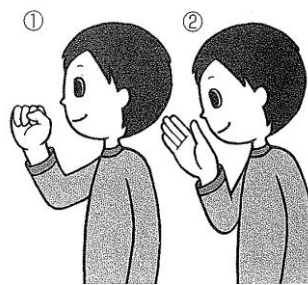
ー

「はじめまして・よろしくお願ひします」を手話で表現すると・・・



はじめまして

意：①「初めて」  
 ②「会う」



よろしくお願ひします

意：①「よろしく」(「良い」)  
 ②「お願ひします」

