

学校通信

学校生活における大切なお知らせです

2015年3月20日発行 第143号 (毎月1回発行)

●スケジュール (3/20~5/8)	P3
●教務からのお知らせ	P4~P5
●事務室からのお知らせ	P6~P7
●進路支援からのお知らせ	P8
●生徒支援からのお知らせ	P9~P10
●ミニ手話コーナー	P11
●今月の聖句	P12

<同封物>

- スポーツアワーからのお知らせ (緑) <全員>
- 学校新聞第23号<全員>
- 『それぞれの未来へ (進路のしおり)』 (白冊子) <2/28 保護者会欠席者>
- 『進学教養・基礎学力養成コース (講座ガイド/募集要項)』 (青冊子) <全員>
- 「劇団四季」のご案内 (カラー) <全員>

- 15年度前期講座登録は、3/20(金)・23(月)・24(火)・25日(水)です。
(年次別。担任と予約した日時。土日祝は除く)
- 新年度のホームルームは、4月15日(水)です。

YMCA学院高等学校

TEL 06(6779)5690 FAX 06(6779)1831 <http://www.ymcagakuin.ac.jp>

「学校通信」はバックナンバーを含め、本校のホームページで閲覧できます。
「教員ブログ」(月・水・金)も更新中です。本校のホームページをご覧ください。

今月のメッセージ



「新しいこと」

アメリカの脚本家・俳優のウディ・アレンさんは、成功について、「成功の80パーセントは、『そこ』に行くかどうかで決まる」と述べています。何をもって、「成功」と指しているのかは兎も角、「そこ」に行かなければならない。今いる場所でじっと待っているのは成功する可能性は低い。つまり行動を起こさないといけないと言っているのだと思います。

「いつもどおり」と言う言葉はすごく安心感のある言葉だと思いますし、好きな言葉でもあります。でも、何もかも、いつまでも「いつもどおり」だったら、どうでしょうか？

進歩・改善はなされないといいことです。人間を含む地球上の生命すべては、刻々と変わる地球環境に適応してきたこそ存続しているのです。

「いつもどおり」ではないこと、つまり何か「新しいこと」をしようとする、「いつもどおり」より、格段に面倒くさいことが色々と発生します。

高校を卒業して、就職することや進学することも当然「新しいこと」へのチャレンジです。

「新しいこと」にチャレンジし、それを乗り越えることが、「成長」したということではないでしょうか。苦しい時こそ、「成長」するチャンスです。

本校の卒業要件

- ① 高校に3年以上在学すること。
- ② 74単位以上修得すること。
- ③ 必修科目は履修認定を得ること。
- ④ 「総合的な学習の時間」を3単位以上修得すること。
- ⑤ 特別活動に30時間以上参加すること。

(『2014年度版 学務の手引き』より抜粋)

おおさかワイエムシーエー ねんかんせいく

大阪YMCA 2014年度 年間聖句

ゆる あ
赦し合いなさい。

しゅ
主があなたがたを

ゆる
赦してくださいように

(コロサイの信徒への手紙 3 章 13 節)

スケジュール(3/20~5/8)

日 曜		行 事 予 定	
3 月			
3/20	金	特別活動：15年度前期講座登録（現2・3年次の予約者）	
3/21	土	（春分の日）	
3/22	日		
3/23	月	特別活動：15年度前期講座登録（現2・3年次の予約者）	
3/24	火	特別活動：15年度前期講座登録（現1年次の予約者）	
3/25	水	特別活動：15年度前期講座登録（現1年次の予約者）	
3/26	木		
3/27	金		
3/28	土		
3/29	日		
3/30	月		
3/31	火		
4 月			
4/1	水		
2	木		
3	金		
4	土		
5	日		
6	月		
7	火	「進学準備英語コース」	学校行事のない日は 特別な用事のない限り 来校はできません。
8	水		
9	木	「進学準備英語コース」	
10	金		
11	土		
12	日		
13	月	スポーツアワー（13：00～15：00）	
14	火	「進学準備英語コース」	
15	水	特別活動：在校生ホームルーム	
16	木	「進学準備英語コース」	
17	金		
18	土		
19	日		
20	月	特別活動：15年度生ホームルーム、〔学校通信〕発送（予定）、 スポーツアワー（13：00～15：00）	
21	火	15年度前期レポート集・個人時間割ほか発送（予定）、「進学準備英語コース」	
22	水		
23	木	「進学準備英語コース」	
24	金		
25	土		
26	日		
27	月		
28	火		
29	水	（昭和の日）	4/25～5/6は ゴールデンウィーク 学校休業日です。
30	木		
5 月			
5/1	金		
5/2	土		
5/3	日	（憲法記念日）	
5/4	月	（みどりの日）	
5/5	火	（こどもの日）	
5/6	水	（振り替休日）	
5/7	木		
5/8	金	15年度前期スクーリング開始	

教務からのお知らせ

【前期の講座登録】 3月20日（金）～25日（水）（担任と予約した日時。土日祝は除く）

■2015年度前期の講座登録は、3月18日（水）のホームルームで予約した、個人別の日時に、生徒ご本人と担任が相談しながら行います。

■講座登録では、事前に「開講講座の概要」で講座内容をしっかり確認し、開講される講座の中から自分が学習しようと思う講座を選び、登録します。

■3月18日（水）のホームルームを欠席した人は、必ず担任に連絡して面談日時を決めてください。

また、予定日時に来れなかった人も、必ず連絡して予約し直してください。

どうしても本人が不都合な事情があれば、登録は保護者が代行できます。

■日程は、現3年次生と現2年次生は、3月20日（金）・23日（月）、
現1年次生は、3月24日（火）・25日（水）です。

ただし、2015年度の施設設備費が3月16日（月）までに未納入の人は、この期間内に講座登録はできません。

■3月18日（水）以降に施設設備費を納入された場合は、必ず担任に連絡の上、講座登録の日程を決めてください。

■講座登録が遅れると、希望する講座の登録ができなくなったり、受講開始が遅れる場合もあります。講座登録をしないと、前期の授業を受けることはできません。

また、本校の在籍期間として認められませんのでご注意ください。

（本校では在籍期間認定のために、各期に最低2単位分の講座登録が必要です。）

講座登録に際しては、

- ①必修科目を優先させる
- ②各自の関心・実力・進路など十分に考慮する
- ③各期登録単位数の上限は20単位だが、標準で7講座14単位程度とする
- ④卒業予定者は、修得できない講座がある場合を考慮し、登録単位数を少し多めにする
（すでに修得した単位と合わせて、総計が9月卒業予定者は74単位、
3月卒業予定者は54単位^{（注）}を、それぞれ上まわるように登録する）

などの点に注意してください。

^{（注）} 大学等の受験のために、本校の「推薦書」を発行するにあたっての条件になります。

【15年度の「誓約書」提出のお願い】

■15年度の「誓約書」を、保護者宛に3月18日（水）にお送りしています。

ご確認の上、署名・捺印をいただき、前期講座登録時に、担任までご提出ください。

■講座登録時に提出されなかった場合は、3月31日（火）までに、学校宛郵送してください。

【在校生の第1回ホームルーム】 4月15日（水）

■在校生のホームルームを4月15日（水）に行います。

新年度を迎え、ホームルームクラスが変わります。

新ホームルームクラスは、15年度前期の講座登録時に掲示いたします。

また15年度の生徒証に新しいHRを記載しています。

実施教室も当日掲示します。（特別活動1時間）

時 限	年 次
2 限目（10：30～11：20）	新2年次生（現1A 1B 1L 1M）
3 限目（11：30～12：20）	新3年次生（現2A 2B 2C 2D 2L 2M） および卒業しなかった現3年次生

（注）本校は学年制でないので、3年次になっても、そのまま来年3月に卒業できるわけではありません。単位数などの卒業要件を満たす必要があります。

【前期レポート集・時間割・教科書の発送】

■登録講座にもとづき、皆さんの届け出住所あてにレポート集と生徒別時間割、および教科書が送られます。

○教科書とレポート集は、4月下旬に、本校指定の業者（教科書販売会社）より宅配便で送られますが、
入荷の都合や年次順に発送作業をするなどの理由で、正確な時期は予告できません。

おそくとも4月末までには配達される見込みです。

○生徒別時間割・バーコードシール・一部のレポート集は、4月21日（火）頃に本校から郵送する予定です。

※レポートや教科書が届かない場合も、スクーリングには出席してください。

【前期のスクーリング開始】 5月8日（金）より開始

■スクーリングは、講座登録で決まった各自の時間割にもとづいて、5月8日（金）より始まります。

4/21（火）頃送付する「生徒別時間割」で確認の上、各自が登録した講座の最初の曜日・時限から出席してください。

【芸術科・家庭科の作品持ち帰り】

■美術・書道・家庭科などで作成した作品は、講座登録やホームルームで来校した際に持ち帰ってください。引き取りのない場合、4月末をもって処分しますので、ご了承ください。

事務室からのお知らせ

【2015年度生徒証明書について】

- 「2015年度生徒証明書」は、2015年度前期講座登録時に担任よりお渡ししています。

写真の提出がまだの生徒は、写真提出用紙（送付済み）に注意事項を確認のうえ写真（証明用・背景なし・タテ4cm×ヨコ3cm・1枚）を貼り付け、至急学校事務室へ提出してください。

- 生徒証明書の発行は、写真の提出から3日後になります。
- 現在使用中の「2014年度生徒証明書」は有効期限が2015年3月31日となっていますので期限後は速やかに学校に返却してください。

【住所等変更手続きについて】

- 現在学校に届けている住所や電話番号などが変更になった場合は、速やかに「各種変更届」に記入・押印のうえ事務室へ提出してください。併せて生徒証明書を作り変えますので写真をご用意ください。また、郵便物が転送されるように郵便局に転居届を出してください。
- 通学経路が変わる場合は、「通学割引証申請カード」を変更しますのであわせて提出してください。（即日発行はできません。）
- 届出用紙は事務室にある他、『学務の手引き 2014年度版』の巻末にもあります。コピーして使用してください。

【2015年度前期学費の納入について】

- 2015年度前期学費納入案内については、5月中旬に学校から発送する予定です。

納入期限は、5月末の予定です。

学費の納入期限の延期（延納）を希望する場合、または分割納入を希望する場合の手続き書類の提出期限日も同様に5月末です。

詳細は送付する納入案内に記載していますが、前もってお知らせいたしますのでご予定ください。なお、就学支援金の加算が認定されている方および2014年度以降の新入学生・編入学生のうち支援金の対象となっている方は、学費の納入案内の発送が7月上旬以降になります。

詳細は、次項の【就学支援金について】にてご確認ください。

【高等学校等就学支援金について（対象者のみ）】

■就学支援金の現時点での状況や今後の手続きについては、すでに対象者には「国の私立高等学校等就学支援金についてのお知らせ」を保護者の方へ送っていますので、そちらでご確認ください。

■2015年度前期学費納入案内については、前期講座登録後に認定された「支援金」を差し引いた金額で5月中旬頃にご案内いたします。

現在、加算申請が認定されている場合は、第1期分（6月まで分）の加算が認定されています。第2期以降分（7月以降分）の加算申請につきましては、再度平成27年度の所得の証明書等確認書類の提出が必要となります。現在の加算対象の方には5月に提出のご案内をいたします。提出期限は6月末を予定しています。したがって、前期学費のご案内は7月上旬頃になりますのでご確認ください。

また、2014年度以降の新入学生・編入学生で支援金の対象となっている方も、前期学費については7月上旬以降のご案内となります。ご確認ください。

■新たに第2期以降分（7月以降分）の加算申請を予定されている場合は、前述のとおり6月中に手続きが必要です。5月以降に申請書類をお渡しいたしますので事務室へお申し出ください。

■前期講座登録を行わない場合は、就学支援金はありませんが、対象月数が減ってしまいますので「休学」の手続きと同時に支援金の「停止」手続きを行ってください。

【ゴールデンウィーク学校休業日について】

■ゴールデンウィーク学校休業日（4/25～5/6）は、事務取扱いがありません。

遠隔地への旅行などに必要な学割申請については、4/22(水)までに申請のあった分については4/24(金)に発行できます。即日発行はできませんので注意してください。

進路支援からのお知らせ

【進路の方向を定めよう】

■ 1, 2年次生の皆さんは、新年度にむけてしっかり準備を進めてください。特に来年度後期に卒業を予定している人は、卒業後の進路について本格的に考える時期にさしかかります。

進学（大学・短大・専門学校）か就職か、また専攻分野や職種について、遅くとも7月頃までには方向を出すようにしてください。

わからないことがあれば、早めに担任に問い合わせてください。

■ **講座登録の際に進路希望調査を行っています。**簡単なアンケートですので、答えられるようにしておいてください。

【講座登録時のアドバイス】

■ 進路のことや入試科目のことをよく考え、必要な科目（講座）を選択するようにしてください。

■ 推薦入試を受けるには、各大学・短大・専門学校が示す成績の基準を上回るとともに、本校の推薦基準を満たす必要があります。本校では、**公募制推薦については卒業予定年度の前期終了時点で54単位（高認などを含む）以上、指定校推薦については60単位（高認などを含む）以上修得していることが必要です。**計画的に単位修得を進めてください。なお、指定校推薦の場合、『校内生活上の決まり』の『注意』を2回以上受けていないことも条件となります。

※『それぞれの未来へ』P.7を参照してください。

【3階『進路コーナー』を活用しよう】

■ 進路（進学・就職）に関する情報は3階『進路コーナー』に掲示しています。また『進路コーナー』に置いている情報誌や案内書、募集要項などは自由に持ち帰ることができますので、活用してください。なお、進路に関する情報は1階職員室カウンターでも見ることができます。

【『オープンキャンパス』に参加しよう】

■ 大学・短大・専門学校への進学希望者は、『オープンキャンパス（学校見学会）』に積極的に参加し、自分の目で各学校の特色を確認しましょう。日程などの情報は3階『進路コーナー』にも掲示しています。

■ **『オープンキャンパス』に参加すると特別活動2時間（上限は10時間）が認定されます。**

1階職員室カウンターで「参加報告書」を受け取り、必要事項を記入して提出してください。

その際、当日配布されたプリントや担当者の名刺など、参加の証明になるものを貼ってください。

【進路相談について】

■ 本校では、進路相談につきましては、年間を通じてホームルーム担任と^{ずいじ}随時行っています。ご希望の方は面談日時をホームルーム担任と調整してください。

【『保護者とともに進路を考える会』ご報告】

■ 2月28日（土）に1・2年次生の保護者の皆さまを対象に『保護者とともに進路を考える会』を実施しました。多くの方に参加を頂き、無事終わることができましたことをご報告いたします。

■ **当日欠席された方には、資料『それぞれの未来へ』を同封しています**ので、今後の参考にしてください。ご質問等がございましたら、進路支援部までお問い合わせください。

生徒支援からのお知らせ

【学校生活を快適に過ごすために】

後期の単位認定テスト終了から約1ヵ月がたち、4月より新しい年度が始まります。新しい季節の始まりは、気持ちを切り替えたり、新たに何かを始めたりする良い機会ですので、みなさんもいろんなことにチャレンジしてほしいと思います。

さて、学校周辺は、地域の方の生活の場です。今後も清潔に保っていくようにしたいものです。

今後、ホームルームや前期の講座登録などのために来校する機会が増えると思いますが、引き続きマナーを守り、楽しく学校生活が送れるようにしてください。

『2015年度学務の手引き』の「学校生活上の決まり」(P.40)記載内容を含め、以下のような行為は絶対にしないでください(スクーリングがない期間中も、スクーリング期間中と同じです)。

- 1) 学校内(教室・廊下・トイレなど)と学校周辺での喫煙
- 2) 自動車・バイク・原付での通学
- 3) 他の生徒を中傷する行為・暴力行為
- 4) 学校の施設・設備をこわすこと
- 5) ごみをところかまわず捨てること

【『2015年度学務の手引き』について】

■『学務の手引き』は、毎年、変更がありますので必ずお読みください。

■以前、様々なルール違反により注意・処分を受けた人は、違反行為を繰り返すことによって、より重い処分を受けることになります。今一度自分を見つめなおし、気持ちを引き締めましょう。

年度が変わっても、注意・処分を受けた回数が0に戻ることはありません。

ちょっとした心がけで、ルール違反は防げるものです。

健全な学校生活が送れるよう、生徒のみなさん一人一人の心がけを期待しています。

『2015年度学務の手引き』でもう一度、「学校生活上の決まり」について確認しておいてください。

◆保健室からのお知らせ

【2015年度前期スクーリング開始までの健康管理について】

○温度差に注意！

朝夕と昼間の気温差、室外と室内の温度や湿度の差で、体調を崩しやすい時期です。調節しやすい服を選びましょう。

○生活リズムを整える

食事や睡眠が十分ではないと栄養が補給できず、疲労も回復されないので、免疫力が低下します。適度に水分も補給しましょう。

○不調を感じたら医療機関へ

早期に対応することで重症化せず、早く治りやすくなります。自己判断はなるべくしない方が良いでしょう。スクーリングの開始前に、健康面で気になることがある場合は、担任又は保健室へ連絡してください。

◆カウンセリングスペースからのお知らせ

《カウンセリング》

※2014年度後期の開室は終了しました。

※2015年度の開室については、4月以降の学校通信で連絡します。

◆フィジカルサポートスペースからのお知らせ

参加費無料!

フィジカルサポートでは、下記のようなサポートをしています。マンツーマンで、ひとりひとりに合った、アドバイスや練習メニューを行います。申し込み、問い合わせは学校事務所又は、担当の内山まで。

《メニュー》

- * 基礎体力の向上
- * 運動不足の解消
- * ダイエット
- * 体のゆがみや姿勢きょうせいの矯正
- * 怪我けがや疾病しつぺい後のリハビリ
- * 各種スポーツの競技力アップを目指すトレーニング
- * スポーツ関係への進路相談

《スクーリング期間外開催日》

スクーリング期間外は、担当者が不在の時もあるので、必ず事前に電話にて予約をお願いします。

- ※ 時間途中からの参加、途中退場は自由です。
- ※ 初めて参加をする人は、運動しやすい服装と上履き・タオルを持参してください。
- ※ 2回目以降は、担当者にメールにて、事前に連絡をしてください。
担当：内山

「春」を手話で表現すると…

「春・あたたかい」



意：下からあたたかな
風がふいてくる様子

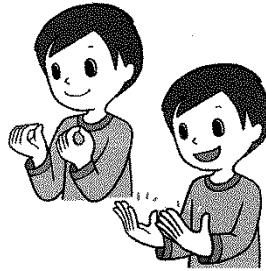
「桜」



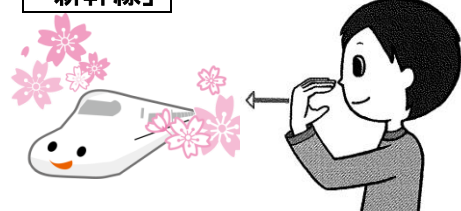
意：桜の花びらを表す

「新しい・新鮮」

意：パッと物や環境などが
変わる様子
例：新年度・新生活など



「新幹線」



意：新幹線の顔の形
2015. 3. 14 北陸新幹線開通！！

「花見」

花見は奈良時代に中国から伝来した梅の鑑賞が起源である。平安時代になると梅から桜に変わった。

『万葉集』（日本最古の和歌集）には、桜の約2、5倍多くの梅の歌が詠まれた。後に、『古今和歌集』では、桜の歌が梅の歌の数を超えている。

江戸時代には、花見の風習が庶民に広まっていったといわれる。

沖縄県では花見の習慣はあまりない。カンヒザクラがあるが、開花時期は真冬である。北海道では、気候が低く5月に咲く。

桜は、日本以外にも、ワシントンD.C.の全米桜祭りやヨーロッパ、韓国などでも花見が行われている。

みなさんも、この春、花見だんごやお弁当などでも持って、桜のある公園へ散歩がてらや遠いところに足を運んだりして、桜の季節を楽しんでくださいね。





今月の聖句



「『隣り人を愛し、敵を憎め』と言われていたことは、
あなたがたの聞いているところである。しかし、わたしは
あなたがたに言う。敵を愛し、迫害するもののために祈れ。」

(新約聖書マタイによる福音書 5章43・44節)

今の社会、そして世界はともすれば人の憎悪の感情と、怒りばかりが目立つ
ように思えます。愛を叫ぶことがはばかりられるような思いにもさせられます。

イエス・キリストの説かれる愛は、仲間どうし愛するという偏狭な愛に留まる
のではなく、敵をも愛せと普遍的な愛を示しておられるのです。怒りや憎しみか
らは何も生まれません。新たな憎しみ、怒り、そして破壊しか生まれません。

「愛」、こんな時代、世の中だからこそこの言葉を大切に、少しでも実践して
いければと思います。



(日本キリスト教団阿倍野教会 平井 文則牧師より)

みなみワイエムシー
南YMCA「キリスト教」委員会2015-3

体を動かす場所が
あったらいいな！

運動習慣を
つけたいなあ

スポーツ好きだ
けど場所がない

そんなことを感じている生徒のみなさんのために、

スポーツアワー

【スポーツアワーとは…】

スクーリング期間外に、4 F 体育館(ホール)と7 F スポーツヤードを利用して、保健体育科の教員と一緒に運動をする時間のことです。

【4月の日程および種目】

日時	場所(集合場所)	種目
4/13(月)13:00~15:00	4 F 体育館	バドミントン
4/20(月)13:00~15:00	4 F 体育館	卓球

【参加方法】

参加費：無料

- ・自分が参加したい種目のときに参加することができます。
- ・事前申し込みは不要です。開始時間に間に合うように来てください。
- ・運動に適した服装、靴を持参してください。(更衣室：3 F)
- ・開始後の途中参加は認められませんが、途中退室、帰宅は可能です。