

# 学校通信

2

2020 FEB  
第 202 号

学校生活における大切なお知らせです

## INDEX 目次

メッセージ.....	②
スケジュール&インフォメーション.....	③
教務部からのお知らせ.....	④
進路支援からのお知らせ.....	⑤
生徒支援からのお知らせ.....	⑥
特別活動.....	⑥
事務室からのお知らせ.....	⑦・⑧
今月の聖句.....	⑨

## ENCLOSURE 同封物

### <全年次>

- ☆2020 年度前期 4 コース講座概要  
コース登録承諾書、コース説明会の案内
- ☆特別活動 映画・アートをみよう！
- ☆スタディサプリの案内
- ☆2020 Summer YMCA Canada Camp
- ☆ランゲージセンターからの案内

### <1・2 年次>

- ☆学校生活における合理的配慮について
- ☆高校生活支援カード

### ● マイページ機能 URL

<https://schooldb.nexb.jp/ymca-mypage>



学院高校 LINE  
QR コード

学校通信はバックナンバーを含め、ホームページで閲覧できます。  
<http://www.ymcagakuin.ac.jp>  
Facebook も更新中です！「YMCA 学院高等学校」で検索してください！！

## メッセージ ~ 2月の言葉 ~

「その中学生の受け入れは難しいね」。数年前、会議でのその言葉が気になりました。それは日本語が話せない外国籍の生徒でした。

現在、日本では外国人の家族が年々増加し、就学していない外国籍の小中学生は2万人いると言われています。一方、大阪府立高校で外国籍の生徒(以下外国籍生)を受け入れているのはわずか7校。やっと高校に進学できても中退率は7%もあり、公立高校生の約7倍の比率です。

この実態を受け、日本語教育やボランティア養成の実績と、ボランティア意識の高い生徒が多くいる本校の特色を活かして、YMCAは来年度から“日本語指導が必要な外国籍生のためのコース”を始めます。コース名は「トランスリンガルコース」。トランスリンガルとは“日本語も母国語も同じレベルで話せる”という意味です。2月10日の入試では、数名の受験がありました。

外国籍生は日本語を習得する以前の悩みを抱えている場合が多く、「親の都合で来日して心の整理ができていない」とか「日本に居場所がなくひきこもっている」「友達もなく適切な教育を受けていない」などがあげられます。

彼(彼女)らが日本の言葉や習慣、文化を知らないまま馴染めずに育てば、不都合や不満も重な

ることでしょう。また日本人もコミュニケーションが取れないその人たちへの誤解があるなど、将来的に社会問題となり得ることも想像に難しくなく、そうなるとお互いに大変不幸な状況になってしまいます。

外国籍生が本校で日本語を学び、YMCAの日本語学校に在籍している留学生と母語で会話し、同級生と友情を深めることは、外国籍生にとって、また在籍生にとっても大きな学びとなるでしょう。既に多文化の人たちとの共生社会がやってきていますが、トランスリンガルコースの設置はその課題に取り組む一歩だと考えています。

聖書に『「わたしがあなたと共にいて必ず救い出す」と主は言われた』(エレミヤ書1章8節)とあります。この箇所の見出しは「エレミヤの召命」で召命はヘブライ語で「カーラー」、「呼ぶ」という意味です。主が必要とされ、呼び出されてYMCAが取り組む仕事に、人々の救いがあることを願っています。

(校長 鍛治田千文)

## スケジュール & インフォメーション

2/23～4/4

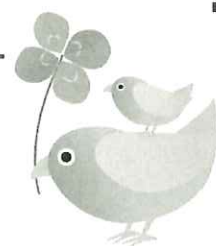
日	月	火	水	木	金	土
2/23 天皇誕生日	24 振替休日	25 ・再テスト ・再テスト課題提出 締切日 17時必着	26 ・ピンクシャツデー	27	28	29
3/1	2	3	4	5	6 ・後期卒業礼拝 11:00～ (於:大阪YMCA会館)	7
8	9	10	11 ・赤ちゃん先生 特活1H 13:00～14:00	12	13 ・ホームルーム ・前期開講講座説明会 (時間帯はP.④参照)	14
15	16 ・現2・3年次講座登録 (午後のみ)	17 ・現2・3年次講座登録	18 ・現2・3年次講座登録	19 ・現1年次講座登録 (午後のみ)	20 春分の日	21
22	23 ・現1年次講座登録	24	25	26	27	28
29	30	31	4/1	2	3	4

### ピンクシャツデー

2007年、カナダの学生二人から始まったいじめ反対運動です。ある日、ピンクのシャツを来て登校した少年が「ホモセクシュアルだ」といじめられました。それを聞いた二人の学生が50枚のピンクのシャツを購入し、インターネットで「明日、一緒に学校でピンクシャツを着よう」と呼び掛けました。翌日学校では呼びかけに賛同した数百名の生徒がピンクのシャツや小物を身に付けて登校。学校中がピンク色に染まり、いじめが自然となくなったそうです。カナダでは毎年2月最終水曜日がPink Shirt Dayとして定められ、現在では70ヶ国以上の国で活動が行われています。

大阪YMCAはこの世界的な活動に連なり、地域社会と協力・連携していじめをなくすことを目指します。

南YMCAでは、2月26日(水)に予定しているイベントのボランティアを募集します。詳細はさくら連絡網で案内しますので、ぜひ参加してください。





## 教務部からのお知らせ

### 2019 年度 後期卒業礼拝

- 日 時：3月6日(金) 11:00～
- 場 所：大阪 YMCA 会館（大阪市西区土佐堀 1-5-6）
- ※卒業決定者には、2月28日(金)に詳しい案内を発送します。  
(会場は本校ではありませんので、間違えないようにしてください。)

### ホームルームと 2020 年度前期講座登録について

- 日 程：3月13日(金) 在校生全員対象（3月卒業生を除く）
- 上記のホームルームでは「2019年度後期の成績表」を配付後、次年度前期の講座登録(受講する講座の申込み)の説明を行い、「担任と講座登録する日時」を予約してください。
- ホームルームを欠席した場合は、必ず担任と連絡をとってください。
- 2020年度前期の講座登録は、下記の日程で、担任と予約した日時に行います。(講座登録は特別活動1時間)
  - 現 2・3年次：3月16日(月)午後・17日(火)・18日(水)
  - 現 1年次：3月19日(金)午後・23日(月)
- ※2020年度の施設設備費を期日[3/11(水)]までに納入しないと、次年度の講座登録はできません。
- ホームルームの日に、次年度前期開講予定講座のうち、注意を要する講座内容の説明会を行います。また、グローバル・健康スポーツ・進学・マイスペ+(プラス)各コースの説明会も行います。できるだけ説明会に出席してください。
- ホームルームと開講講座の説明会の時間は次表のとおりで、教室は当日掲示します。  
(ホームルームは特別活動1時間)

時 限	時 間	ホームルームと講座の説明会
3月13日(金)	11:00～11:50	1A 1B
	12:00～12:50	次年度前期の開講講座の説明会 *グローバル・健康スポーツ・進学・ マイスペ+(プラス)コースの説明も行います (特別活動にはなりません)
	13:00～13:50	2A 2B 2C 1Y・2Y
	14:00～14:50	1L 1M 1N 2M 【今期卒業しない3年次生】 3A 3B 3C 3D 3E 3M

## 進路支援からのお知らせ

### <3年次生の皆さんへ>

- 3年次生で進路が決定した人は、必ず担任か進路担当に報告をしてください。高校の卒業要件を満たすことができないと、すでに大学・短大・専門学校に合格、もしくは就職選考で内定していても、卒業は認められませんので注意してください。
- 進路が未決定の人も最後まであきらめず取り組んでください。進路についての相談・支援を引き続き行っています。進路担当(小林・坂井・東浦)もしくは担任まで遠慮なく連絡してください。
- 最終決定の進路報告について
  - ・卒業が確定した皆さんには、後日『最終決定進路および受験結果報告書』を郵送します。用紙に必要事項を記入し、返送してください。統計上必要となりますので、進路未定の場合も必ずその旨を記入の上、返送してください。
  - ・卒業生の皆さんにとって、YMCA 学院高等学校は母校となります。卒業後も進路のことで何か相談があれば、遠慮なく連絡してください。皆さんの健康と今後の活躍を、心より祈っています。

### <1・2年次生の皆さんへ>

- 単位認定テストもほぼ終わり、1・2年次生の皆さんは新しい年度にむけての準備期間に入ります。特に2年次生は、高校卒業後の進路について、本格的に考える時期にさしかかります。進学か就職か、進学の場合は専攻分野、就職の場合は希望職種について、ある程度の方向を出すようにしてください。
- 3月から4月にかけては、比較的自由な時間がたくさんあります。新しい年度にむけて準備をし、進路についての情報収集も進めておいてください。
- 1・2年次生とも3月に進路希望調査を行います。なお、講座登録の際は進路のこともふまえて必要な講座を選択するようにしてください。また引き続き進路面談(保護者・生徒とも対象)を行っていますので、希望する人は担任まで申し出てください。

### オープンキャンパスに参加しよう

- 1・2年次生の進学希望者は『オープンキャンパス(学校見学会)』に積極的に参加し、自分の目で各大学・短大・専門学校の特色を確認しましょう。
    - 特別活動認定：2時間(上限は10時間)
    - 必要資料：入試担当者の名刺等、当日参加したことが分かる資料を添付すること
- ※オープンキャンパスの報告用紙は職員室にあります。

### スタディサプリの案内

- インターネットでの映像教材であるスタディサプリを学校経由で受講できます。特に大学受験対策に効果的です。詳しくは同封の別紙をご覧ください。

## 生徒支援からのお知らせ

### 保護者交流会「ほごしゃY<sup>2</sup> (わいわい) プラザ」のご報告

1月25日(土)の保護者交流会では、保護者のみの少人数グループで、日常の子育てで感じること、考えていること、悩みなどをカフェで話すような自由な雰囲気の中で話し合っていました。15分ごとにグループを入れ替えて3回のセッション、最後に、どのような話題がでたかを共有しました。インフルエンザ等により当日ご参加が叶わなかった方もおられましたが、13名の参加した皆さまは、どのグループでも交流が深まり、貴重な時間となりました。

## 特別活動

### 赤ちゃん先生

内 容：現在、子育て中のお母さんが「赤ちゃん先生」として妊娠、出産、育児についてのお話をします。また、赤ちゃんに触れ合う体験をします。

日 時：3月11日(水) 13:00～14:00

場 所：201 教室

認 定：1 時間

### ホームルーム

日 程：3月13日(金) 時間は④ページを参照。

認 定：1 時間

### 講座登録

日 程：現2・3年次：3月16日(月)午後・17日(火)・18日(水)

現1年次：3月19日(金)午後・23日(月)

時 間：担任と予約した日時

認 定：1 時間

ホームルーム・講座登録ともに、④ページを参照してください。

卒業要件として、30時間以上の特別活動への参加が必要です。

『学務の手引き 2019 年度版』(P.14～15)の特別活動について、確認してください。

以下の活動についても、特別活動に該当しますので、忘れずに手続きを行ってください。

○大学・短大・専門学校等のオープンキャンパス ○企業の合同説明会や会社見学

『映画・アートをみよう!』に掲載している映画作品・展覧会を鑑賞した際は、所定の手続きを行うと特別活動認定となりますので、申請手続きは忘れずに行ってください。

特別活動時間が不足しがちな人は活用してください。(申請の上限は18時間まで)



## 事務室からのお知らせ 〈1月号再掲載〉

### 新年度事務手続き

- 2020 年度在籍希望者は以下の「2020 年度施設設備費」の納入と、生徒証明書用写真の提出が必要となります。
- 詳しくは2月送付の案内を確認してください。施設設備費納入期限は下記の通りです。必ず手続きをしてください。  
(「休学」の場合も同様の手続きが必要です)

### 2020 年度施設設備費 (40,000 円) の納入

- 納入期限：3月11日(水)
- 納入手続きがない場合、2020 年度前期の講座登録ができません。また、在学の意思がないとみなし、退学になる場合があります。
- 施設設備費の延納手続きはできませんので注意してください。

### 2020 年度生徒証明書

- 「2020 年度施設設備費」納入の案内とともに証明写真提出用紙(写真貼付用紙)を送付しますので、あらかじめ写真を用意しておいてください。  
(証明用・背景なし・タテ3cm×ヨコ2.5cm・1枚)  
初回発行は無料です(再発行は有料)

### 住所等変更手続きについて

- 現在学校に届けている住所や電話番号などが変更になった場合は、速やかに「各種変更届」に記入・押印のうえ職員室へ提出してください。併せて生徒証を作り変えますので写真を用意してください。また、郵便物が転送されるように必ず郵便局に転居届を出してください。
- 通学経路が変わる場合は、「通学割引証申請カード」を変更しますので併せて提出してください。  
(即日発行はできません)
- 届出用紙は職員室にある他、『学務の手引き 2019 年度版』の巻末にもあります。コピーして使用してください。

## 進学・就職等に必要ない証明書発行手続きについて

□証明書は、必ず事前に担任と相談したのち、「証明書発行願(進学用・就職用)」に記入して、原則として下記の①(窓口申込)により申し込んでください。

特別な事情がある場合には下記②(郵送申込)も受け付けますが、電話・FAXやメールでは申込みできません。

□証明書発行までに1週間を要します。下記の表を確認のうえ手続きしてください。

①窓口申込：受験予定校の願書・募集要項を持参して担任と相談し、「証明書発行願(進学用・就職用)」を記入して保護者印を押し、担任確認印をもらってから職員室へ手数料を添えて申し込んでください。

(生徒証明書の提示が必要)

②郵送申込：『学務の手引き 2019 年度版』巻末の「証明書発行願(進学用・就職用)」をコピーして記入押印し、手数料と返信郵送料の合計料金分の郵便切手を同封して郵送してください。

(郵便が届いた日が受付日となります。発行に日時を要しますので、余裕をもって申し込んでください。)

手数料  
発行日

種類	申込用紙	通常		英文発行	
		手数料	発行日	手数料	発行日
成績・単位修得(見込) 証明書	証明書発行願 (進学用・就職用)	300 円	受付から 1 週間後 (土日祝除く)	300 円	受付から 1 週間後 (土日祝除く)
調査書					
推薦書		500 円	1,000 円		

返信郵送料

証明書の枚数	郵送料(普通)	速達料金
1~2 通まで	84 円	+ 290 円
3~5 通まで	94 円	
6~10 通まで	140 円	

郵便料金は 2019 年 10 月 1 日よりこの表のように変わりました。学務の手引き記載料金は旧料金です。郵送希望の場合はこの表の郵送料で申し込んでください。

## 各種申請書に証明記載・証明書添付が必要な場合

□各種補助金や奨学金(都道府県、市区町村、民営団体)などの申請書に、在学証明等の記載または別紙証明書添付が必要な場合があります。現在は個別に確認をしていますが、2020 年度より「証明書発行願」による申し込みとなります。

各種補助金や奨学金などの申請時に証明が必要な場合は、以下 A~C を取りまとめて申し込みをしてください。

A. 証明書発行願(学務の手引きにあります。コピーして使用してください。)

※「提出先」と「理由」も明記してください。

B. 補助金・奨学金などの申請書

C. 証明発行手数料 300 円(推薦書は和文 500 円、英文 1,000 円)





# 今月の聖句

「あなたの神である主を拝み、ただ主に仕えよ」

(ルカによる福音書 4章8節)

聖書のこの言葉は、イエスが悪魔から誘惑を受けて、それを退けられたときに語られたものです。悪魔はイエスに、「あなたが王になれば、人々はあなたに従い、神様を信じるようになるでしょう」と誘惑しました。人々がイエスに従うようになる、そして神様を信じるようになる、それは一見良いことのようにも思えます。そうなれば、イエスが十字架にかかる必要もなくなるかもしれません。

そんな一見良いことのように見えることを、悪魔は囁いてきます。私たちの人間社会で当たり前だと思われること、誰もが素晴らしいと思うようなことを、「あなたがやりなさい」と勧めてくるのです。けれども、人間が考えつかないような、想像をはるかに超えるやり方で、神様は人々の救いを実現してくださるお方です。私たち人間が考え付く良いことは、神様の御心とは違うことがあるということを忘れてはなりません。本当に正しいことを行うために、私たちは神様にいつも祈っていくものでありたいと思います。

(福島義也牧師 日本基督教団河内長野みぎわ教会)



南YMCA「キリスト教委員会」2020-2

